



2022年5月31日

月刊第29期(总第129期)

准印证号:浙企准字第A316号

05



欢迎关注杭萧钢构微信

总部地址:杭州中河中路258号
瑞丰国际商务大厦3-7楼
电话:0571-87246788
传真:0571-82645977
网址: http://www.hxss.com.cn
邮箱: jtxcb@hxss.com.cn
邮编: 310003

主办:杭萧钢构集团办公室

顾问:单银木

主编:梁淑玲

责任编辑:陈鑫依 陈斌

内部资料 免费交流

文章观点仅代表作者个人观点

“绿色建材 装配未来” 汉德邦建材新品发布会圆满举行

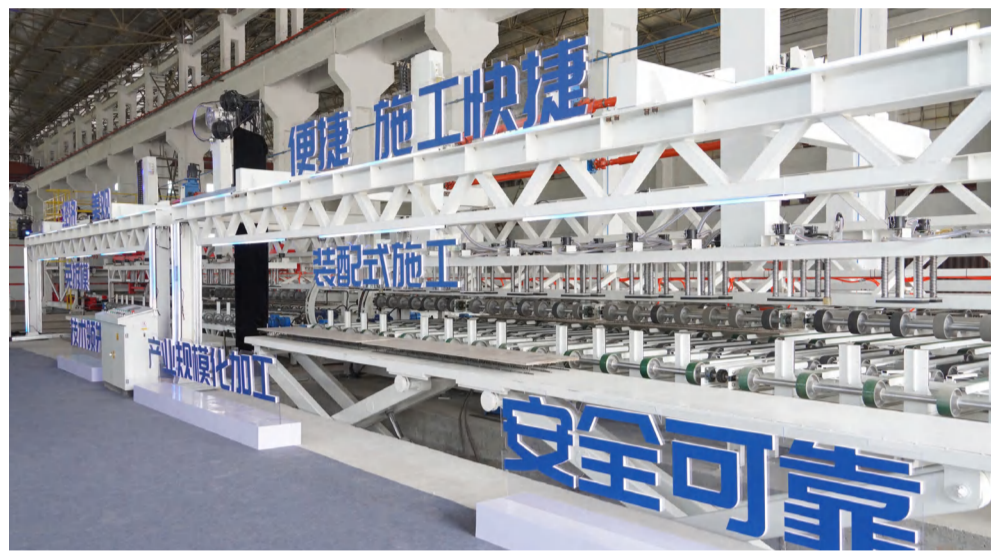
5月27日,由杭萧钢构股份有限公司、汉德邦建材有限公司主办的“绿色建材 装配未来”汉德邦建材新品发布会,在严格落实疫情防控要求的前提下,以“现场+直播”的方式在杭州市萧山区汉德邦建材厂区举行。

会上,汉德邦建材通过现场讲解、实地参观、媒体问答等形式,正式发布了新一代绿色建材产品——免拆底模钢筋桁架楼承板,向行业诚挚推介汉德邦建材秉持创新理念,深耕绿色建材领域的又一创新成果。

汉德邦建材是杭萧钢构的全资子公司,自2004年成立以来,坚定践行绿色发展路径,依托杭萧钢构强大的技术研发实力和资源优势,持续发力产品研究和技术攻关,成为走在行业前列的绿色建材供应商。目前,汉德邦建材已获评国家高新技术企业、专精特新企业。



免拆底模钢筋桁架楼承板是由钢筋桁架、免拆混凝土底模组成了一体化的组合楼承板,施工阶段由钢筋桁架和混凝土底模形成整体模板支撑体



系,能够承受湿混凝土、施工荷载;楼板混凝土浇筑完成后钢筋桁架作为楼板使用阶段的受力钢筋,承受使用阶段荷载,且混凝土底模免拆卸,楼板底部形成混凝土界面后期可以直接装饰装修,大大节省了施工时间和综合造价。

钢筋桁架与预制混凝土的完美结合是该产品最突出的特点,相较于其他形式的装配式楼承板产品,免拆底模可以作为施工模板,也可作为结构受力层。钢筋桁架既是施工支撑,亦为楼板配筋。可以做更薄的楼板厚度,更多地利用空间,既可以减少材料的浪费,又大大降低了人工消耗,从而降低项目工程造价。

工厂化施工保证了免拆底模钢筋

桁架楼承板产品质量的同时,大大降低了施工时间和工程造价。免拆底模钢筋桁架楼承板在工厂中采用先进自动化设备精确生产,工厂一次性完成传统楼板的50%以上现场钢筋工作量,有效加快施工速度,有助于降低工程造价,具有经济性好的优点。

装配式建材、拼装化施工的特点,也带来了施工更安全、更环保的优势。免拆底模钢筋桁架楼承板在工厂批量化生产,运输至现场即可铺装,施工速度快,减少现场模板工程,减少不规范设置支模体系带来的安全风险;作为工厂化生产的装配式绿色建材,较传统产品相比,能有效减少建筑垃圾产生。此外,免拆底模钢筋桁架楼承板刚度大、楼板混凝土浇筑后板底平整度好,底面为混凝土免拆面,直接腻子刮白即可,外观更佳。

家专利,主编了《钢筋桁架楼承板》行业标准,参编了中国工程建设标准化协会标准《组合楼承板设计与施工技术规范》。钢筋桁架楼承板的广泛应用,实现了经济效益、社会效益两者的融合双赢。”教授级高工、杭萧钢构副总工程师李文斌分享道。



“钢筋桁架楼承板是建筑横向承重水平分隔构件,在钢结构施工过程中发挥重要作用。近年来,我们看到国家对钢结构建筑的支持力度在逐步加大,这成为我们向市场推出免拆底模钢筋桁架楼承板新产品的信心来源。我们坚信,绿色发展,大有可为。”汉德邦建材董事长许自力表示。目前,汉德邦建材免拆底模钢筋桁架楼承板产品已实现量产。此类产品拓宽了市场的适配场景,有望在细分建材领域进一步在全国加大市场占有率。



未来,杭萧钢构将继续发挥资本、品牌、技术等优势,为汉德邦建材强化绿色建材技术创新提供有力支撑,从而为绿色建筑市场提供更优质、更完善的产品,以企业的自觉和作为,持续擦亮高质量发展的绿色底色。
(集团办公室)

导读

绿色新长征
战略合作进展报道

详见第02版
《战略合作》

持匠心筑精品

济南绿地世博城会展中心项目N1展馆顺利合拢封顶

详见第03、04版
《项目动态》

在关怀中砥砺前行

金湾区委书记、珠海经济技术开发区党工委书记梁耀斌走访调研广东杭萧

详见第05版
《综合新闻》

致敬劳动者

奋斗正当时 礼赞劳动美——致敬杭萧钢构最美劳动者

详见第06、07版
《杭萧家园》

新浪财经

杭萧钢构:以标准化搭建起钢结构住宅的“四梁八柱”

详见第08版
《媒体聚焦》



面对日益严峻的气候变化,我国提出“二氧化碳排放力争于2030年前达到峰值,努力争取2060年前实现碳中和”等庄严的目标承诺。“十四五”规划提出,推动绿色发展,促进人与自然和谐共生。2022年政府工作报告提出,要“持续改善生态环境,推动绿色低碳发展。加强污染治理和生态保护修复,处理好发展和减排关系,促进人与自然和谐共生”。绿色发展已成为新时代的主旋律。

自1985年创立至今,杭萧钢构已主编、参编国家行业相关标准规范90多项,先后获得600余项国家专利成果,及600余项行业奖项。“为了推动钢结构行业发展,杭萧钢构放弃国

惠州市惠城区委书记曹洪彬莅临广东荣盛业杭萧调研指导



5月中旬，惠州市惠城区委书记曹洪彬莅临杭萧钢构战略合作参股公司——广东荣盛业杭萧钢构有限公司（以下简称“广东荣盛业杭萧”），调研企业生产运营情况。惠城区委副书记、政法委书记邹运章，横沥镇党委书记汪建辉、镇长原学成陪同；广

东荣盛业杭萧董事长郑建荣携管理层热情接待。

曹洪彬书记一行深入生产车间，广东荣盛业杭萧副总经理蔡鹏亮向领导们汇报介绍了公司承建的新型装配式建筑项目的工程概况及项目特点。曹洪彬书记对于广东荣盛业杭萧的生



产经营情况及项目建设进展给予了赞赏及肯定。之后，双方就装配式建筑所应用的相关技术及企业未来的发展规划展开了深入交流。

广东荣盛业杭萧董事长郑建荣表示，公司寻求创新突破，紧抓优质项目落地与地区经济发展提质增效密切相关。广东荣盛业杭萧将积极发挥自身资源、技术、产品优势，为推动惠城区横沥镇经济高质量发展添油助力。

（来源：广东荣盛业杭萧）

青岛港即墨港区服务中心项目获 2021 年“山东省工程建设泰山杯奖”



5月初，山东省住房和城乡建设厅印发通报，公布2021年山东省工程建设泰山杯奖获奖名单，杭萧钢构战略合作参股公司——青岛中青杭萧绿色建筑科技有限公司（以下简称“青岛中青杭萧”）承建的青岛港即墨港区服务中心项目榜上有名。

山东省工程建设泰山杯奖（简称“泰山杯”奖）是山东省建筑行业工程质量方面的最高荣誉奖项，每年评选一次，主要突出建筑业发展、工程质量、绿色建筑、勘察设计、城市建设等10大行业领域，获奖工程质量代表了山东省在建筑工程领域质量的最高水平。

该项目位于山东省青岛市即墨区，总建筑面积19810.4m²，建筑高度40.9m，地上9层、地下1层，为装配式钢结构建筑，单体装配率约为75%。建成后设青岛港即墨港区、海关、银行综合办事大厅，为船舶公司、贸易公司、物流公司提供创业、办公、会议等服务性场所，方便企业集中高效办理业务。

项目于2018年12月开工，“零部件”工厂化定制、批量化加工、装配化施工，不仅提高生产效率、提升工程质量、保证施工进度，更实现了建筑施工现场绿色环保的要求。

青岛中青杭萧是青岛市首批装配式建筑生产基地，位于山东省青岛市即墨区，主要从事多高层钢结构、超高层钢结构、钢结构住宅、大跨度空间结构等建筑的研发设计和制作安装服务。公司具有钢结构工程专业承包二级资质、建筑工程施工总承包三级资质，通过了ISO9001质量管理体系认证，获评青岛市“专精特新”企业、青岛市高新技术企业。



此次获评2021年度“山东省工程建设泰山杯奖”，是对青岛中青杭萧在工程施工管理、材料管控、质量控制等各方面综合实力的充分认可与肯定。青岛中青杭萧将做好“精”字文章，继续以品质缔造精品，用匠心回馈社会。

（来源：青岛中青杭萧）

河北钢山杭萧中标河北奥霖汽车产业园项目



5月末，杭萧钢构战略合作参股公司——河北钢山杭萧钢结构工程股份有限公司（以下简称“河北钢山杭萧”）成功中标河北奥霖汽车产业园项目。该项目是暨2021年承建北京市房山区锂电电池汽车产业园项目之后，河北钢山杭萧再一次承揽汽车产业园项目。

该项目位于河北省廊坊市大厂县，占地112.67亩，总建筑面积14.02万m²；建设有汽车零部件加工存放区、定制级汽车文化商务会展区、平行进口车销售存放区、临街汽车4S店四大功能主体。项目主要构件形式为圆管柱、箱型柱、H型钢梁和异形钢梁；以绿色环保为建设理念设计采用钢框架结构，装配式钢结构施工建造。



河北钢山杭萧成立于2015年8月，注册资金1.2亿元，地处京、津、冀交通交互的核心区域，毗邻雄安新区，地理位置优越。公司专业设计、

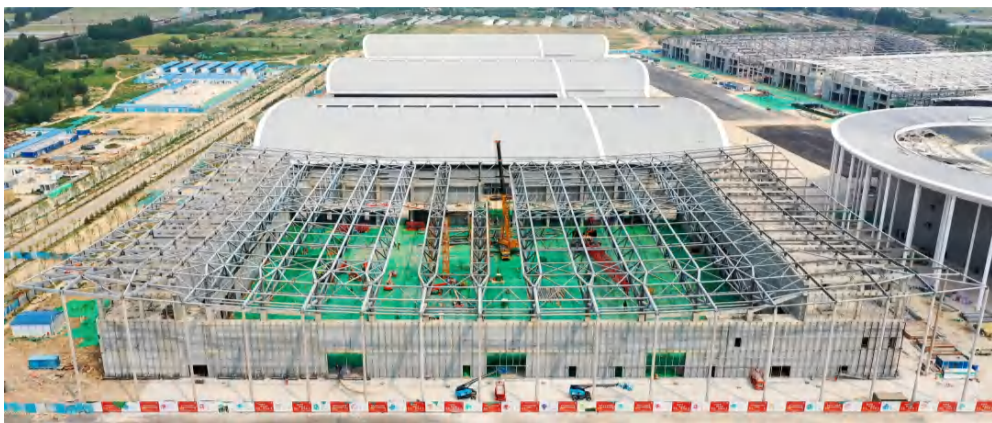
制作、施工安装厂房钢结构、多高层钢结构、超高层钢结构、大跨度空间钢结构、钢结构住宅等各类钢结构产品；已拥有钢管束生产线、箱型柱生产线、智能生产线、重钢生产线、钢筋桁架楼承板生产线、围护结构生产线等；先后获评“河北省装配式建筑产业基地”、“高新技术企业”、“3A企业信用等级”、“钢结构技术研发中心”等多项荣誉称号。



2022年是我国新能源汽车乘势而上、加快发展的关键一年，河北钢山杭萧将以河北奥霖汽车产业园项目建设为契机，为扩大消费、助推区域工业经济发展做出新贡献。

（来源：河北钢山杭萧）

济南绿地国博城会展中心项目 N1展馆顺利合拢封顶



5月23日，由杭萧钢构（山东）有限公司（以下简称“山东杭萧”）承建的济南绿地国博城会展中心项目N1展馆最后一榀主桁架顺利合拢封顶。此次合拢封顶的桁架跨度为117m，重240吨。N1展馆的顺利封顶，标志着N1展馆全面进入了装饰装修阶段。

该项目位于山东省济南市新旧动能转换先行区，总建筑面积120万 m^2 ，其中净展览面积51万 m^2 ，是全球净展览面积最大的会展中心和济南新旧动能转换先行区标志性工程。

N1展馆是该项目中最大的展览馆。N1展馆为圆管桁架结构，屋盖钢结构采用空间桁架结构体系，主桁架采用倒三角形共11榀，桁架上下主弦杆高度为6m，桁架上弦宽度为4m；桁架腹杆间距为7.5m，在四周辅房区域布置正交网架梁结构体系，同时沿着屋面棱线位置布置弧形的棱线梁；在室外（西侧及南侧）结合建筑

造型设置摇摆柱；屋盖钢结构通过抗震球形钢支座支承与四周混凝土框架柱柱顶相连，混凝土柱顶埋设预埋件连接抗震球型支座；属于少数非预应力体系展馆。

超百米的大跨度结构吊装及拼装全过程采用全站仪对关键点进行监测，通过BIM建模模拟拼装过程，预演各种工况情况，建立地面平面控制坐标系及高程测量控制体系，设置高精度专用拼装胎架。同时设置全桁架杆件关键部位坐标起拱值，保证拼装及吊装环节形变控制在最小限度内，避免安装过程以及安装后的形变。

山东杭萧在深化设计、采购加工、超长运输、大型拼装吊装各环节精心组织、攻坚克难，全面落实贯彻“服从执行、责任担当、创造价值”的管理理念，以切实的行动推动项目进度，为济南城市建设、经济高质量发展贡献力量。

（山东杭萧 陈超）

秦皇岛金梦海湾二期项目钢桁架 整体提升顺利完成

5月11日，由杭萧钢构（河北）建设有限公司（以下简称“河北杭萧”）承建的秦皇岛金梦海湾二期项目现场，伴随着项目负责人一声号令，重744吨、横跨36m的云端钢桁架缓缓升起，历时6个多小时成功提升至高达49.48m的高度，形成18层的空中连廊。项目迎来了工程施工的一个重要节点——钢桁架整体提升顺利完成。



该项目坐落于美丽的北方旅游度假胜地秦皇岛海港区金梦海湾片区，海岸线长达3.6km，享受城市中心完善的市政及生活配套。项目钢桁架均由三榀主桁架和桁架之间的连梁和支撑组成。桁架结构位于17层至19层之间，下弦杆标高为+49.480m，上弦杆标高为+56.180m，桁架高度为7.8m，跨度为36.0m，上下弦杆均为箱型截面。

此次桁架提升采用计算机控制液压提升器的整体同步提升技术，通过精心计算设计12个点位，根据实际情况选用12套液压提升器（8套75吨，4套180吨），经过6小时27分不间断地稳定提升，截止当天下午3时55

分，将重量744吨的庞然大物稳稳提升了49.48m，准确定位于设计标高处。



桁架层施工需克服五大重难点：一、交叉作业及协调配合；二、施工场地狭小；三、技术把控确保桁架顺利提升，构件安装精度要求高；四、钢构件均为厚板，高空焊接作业难度大，焊接质量要求高；五、严格按照当下疫情防控相关要求施工作业。

为此，河北杭萧项目团队采用分段施工，结合结构特点和现场施工条件对大构件和特殊构件进行图纸深化，细化安装方案，多次组织专家论证，为现场施工顺利进行提供了强有力的技术支持，确保桁架顺利拼装、结构稳定可靠，实现顺利提升。

此次桁架合拢处的顺利对接，是实现建筑大师摩西萨弗迪“人与自然的栖居”理念、实现其颠覆性创新设计元素：空中连廊和楼体镂空的关键一步。项目建成后，堆砌式的层层退台，镂空的城市之窗，空中花园等独特的建筑设计，将使自然海景与人文建筑深度契合。

（河北杭萧 张峻源）

杭州钱塘健康驿站项目喜封金顶 杭萧钢构跑出抗疫项目建设加速度

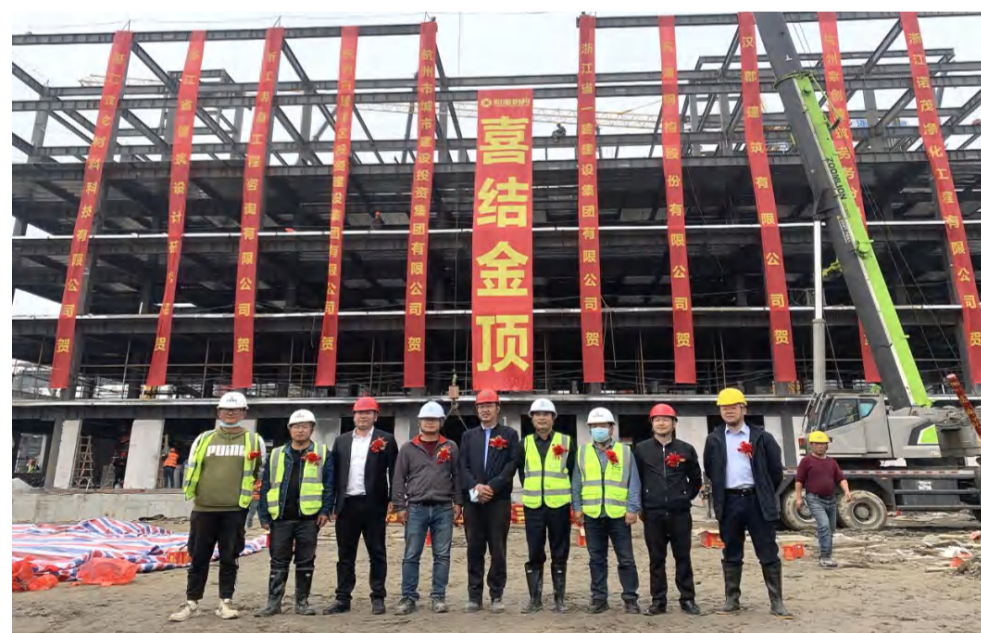
疫情就是命令，时间就是生命。全国各地争分夺秒抢建“生命方舟”，让世界惊叹的“中国速度”背后，是无数奔赴在一线的工友们夜以继日的奋战与努力。

由杭萧钢构参与建设的杭州钱塘健康驿站项目C、D组团及H1、H2共10栋单体建筑，也于5月4日提前喜封金顶。项目将于近日完成结构验收，交付此次重要建设任务下的最终答卷。

虽然因不可抗力因素，原定于今年9月10日-25日举行的亚运会延期举办，但城市建设不延期，奔跑不停止。作为肩负着亚运会运动员及入境人员疫情防控集中隔离观察重任的杭州钱塘健康驿站项目，也将与盛会相约未来。

值得一提的是，此次抗疫项目建设仅用了20多天的时间，展现了不负重任、不辱使命的“杭萧建设”硬实力和加速度。项目施工人员昼夜鏖战，在看着过去寂静的荒地上，承担着重大使命的“生命方舟”拔地而起，又快速落成的时候，每一位参与者都是喜悦、感慨与自豪的。

该项目位于杭州市钱塘区，用地面积207.9亩，建设规模约为



20.02万 m^2 ，包含健康驿站区、综合服务区、后勤保障区三个功能区块，分别建设有健康驿站、服务中心、登记中心、综合服务楼、后勤保障用房、厨房及餐饮配送、物资储备中心、污物及洗衣等功能用房。项目隔离用房按照6层钢结构框架设计，隔离客房数3620间，后勤及医护人员保障房612间（床位数1100张），采用标准化模块建造。

作为杭州市强化疫情防控的重

要举措，筑牢项目质量安全管控基石就尤为重要。杭萧钢构项目团队在接手项目的第一时间，从“人、机、料、法、环”五要素入手，根据施工环境、工期要求等客观条件，快速制定有效的施工工法。而在从深化设计到料加工、齐套发运、全面铺开安装的实际操作过程中，项目团队还是遇到了畅通施工道路、各工序有效衔接等一些突发的考验，管理人员全面统筹、协调管理，仍

在全体建设者协同配合、你争我赶的争速作业下，提前圆满完成了节点目标。

项目建设正酣之际，也正值杭州今年以来疫情形势最严峻、最复杂的时期。极短的项目节点工期，又要兼顾安全生产和疫情防控，这其中面对的重重压力是给予项目团队的又一重大考验。项目现场在做好日常的消杀、测温等工作的同时，强化排查监测，加大对建筑工人的核酸检测频次，并对所有人员的口罩佩戴严格管控，既做到防疫严管严查，又做到建设快速推进，最大限度降低风险。

惟其艰辛，方显勇毅；惟其不易，更需奋斗。如今，杭州钱塘健康驿站项目建设迎来了“收获期”，戎装虽褪，本色犹存，杭萧钢构勇担责任、高质量建设项目的脚步从未停息。

（集团办公室 陈鑫依）

捷威动力长兴新能源电池生产基地项目开工大吉



5月初，由杭萧钢构股份有限公司（以下简称“杭萧钢构”）承建的捷威动力长兴新能源电池生产基地项目正式开工。

车间及非机动车棚。

该项目主要用于新能源电池的研发及生产，建成后将丰富和完善地区新能源电池产业链体系，满足客户多



该项目位于浙江省湖州市长兴县，总建设用地面积451亩，总建筑面积34.9万 m^2 。项目共分为12个单体，包含集装箱装配车间、储能电芯车间、危废仓库、电解液仓库、实验楼、安全实验楼、废料仓库、凹板车间、NMP埋地罐区、PACK仓库、PACK



元化电池需求，为长兴县经济发展集聚新动能。目前，项目钢结构工程首吊仪式也已顺利举行，标志着该项目建设迈入了新阶段。

（股份区域事业部 宋家辉）

济南三箭和平广场项目5#楼首根钢柱吊装完成



5月末，由杭萧钢构（山东）有限公司（以下简称“山东杭萧”）承建的山东三箭和平广场项目5#楼在业主单位、监理单位及总包单位的共同见证下，顺利完成了首根钢柱的吊装任务，标志着该项目正式进入了钢结构安装阶段。

该项目位于山东省济南市，占地面积约35.5亩，建筑面积约15.54万 m^2 ，地上约10.6万 m^2 ，地下约4.94万 m^2 。主要建设5栋塔楼，其中地下3层，地上24层，建筑高度为79.5m，为高层建筑。主体结构形式为钢筋混凝土-钢框架结构体系，基础形式为筏板加柱墩，钢柱采用矩形钢管柱，钢梁为H型钢梁，楼面采用

钢筋桁架楼承板。

该项目工期紧、要求高、节点多，与土建交叉面较广，如何以更快的建设工期、更优的建设质量来保证项目有序、高效完成，是该工程关注的重点。

济南三箭和平广场是集商业、酒店、办公、公寓为一体的大型商业综合体，建成后将大大提升老城区的商业氛围，特别是对纬十二路老商埠区的再提升、再发展提供有力的支撑，打造济南崭新的城市核心商务区形象，激发城市活力。

（山东杭萧 徐文龙）

汉德邦建材喜签信达生物制药集团全球研发中心项目



5月初，汉德邦建材有限公司（以下简称“汉德邦建材”）成功签订信达生物制药集团全球研发中心项目。该项目采用汉德邦建材自主研发的焊接式钢筋桁架楼承板。

床前和临床评价阶段，将重点建设抗体药物前期研发集成技术平台，抗体药物临床前/临床评价技术平台。项目已于2021年3月完成桩基工程。

该项目拥有优越的前湾地区区位优势，建成后将推动区域生物医药行业产业高质量发展，助力虹桥生物医药总部园打成长三角地区生物医药产业新高地和具有国际影响力的医药创新产业示范区。

（汉德邦建材 俞娜佳）



该项目位于上海市，将打造全球研发中心，定位于产品新药研发、临

海南省公共卫生临床中心项目喜封金顶



5月初，由杭萧钢构（海南）有限公司（以下简称“海南杭萧”）参建的海南省公共卫生临床中心项目钢结构工程顺利封顶。

钢柱，钢梁采用箱型钢梁、H型钢梁。

该项目是海南省委、省政府列入2020年海南自由贸易港建设的重点工程保障项目之一，也是贯彻落实中共中央、国务院出台《海南自由贸易港建设总体方案》提出“加强疾病预防控制体系建设，高标准建设省级疾病预防控制中心”的具体举措。

海南省公共卫生临床中心项目是海南杭萧建成投产后的标志性项目之一，项目钢结构工程的顺利封顶，标志着该项目钢结构工程安装工作的完美收官。海南杭萧将继续以项目建设成效推动自身高质量发展，为新发展格局下的海南自由贸易港建设贡献力量。

（海南杭萧 陈壮健）



该项目位于海南省海口市美兰区，总建筑面积87580.80 m^2 ，建设内容包括医疗综合楼、行政科研培训楼和配套设备用房等。由海南杭萧参建的医疗综合楼，建筑总高42.9m，结构形式为钢框架结构，钢柱采用箱型

金湾区委书记、珠海经济技术开发区 党工委书记梁耀斌走访调研广东杭萧



5月初，金湾区委书记、珠海经济技术开发区党工委书记梁耀斌莅临杭萧钢构（广东）有限公司（以下简称“广东杭萧”）走访调研，了解企业生产经营情况以及疫情防控、安全生产工作落实情况。

梁耀斌书记参观了广东杭萧企业展厅，并深入生产车间实地考察。广东杭萧总经理覃波介绍了广东杭萧的发展情况，汇报了公司安全生产自查自纠工作落实情况各项安全生产管控机制。

梁耀斌书记强调，要强化底线思维，坚决守好守牢疫情防控底线和安全生产红线。企业要提高思想认识，严格落实疫情防控各项措施，加强防疫政策宣传力度，动态掌握员工行程轨迹，实行名单化管理，并落实好外出审批制度，对重点地区返回员工要做好闭环管理。要严格落实安全生产

主体责任，主动排查整改风险隐患。要加强员工安全作业培训，不断完善应急预案，提升安全管理水平。希望广东杭萧不断提升企业核心竞争力，积极参与金湾区建设，为地区经济发展做出更大的贡献。

近年来，金湾区在产业、交通、城市等领域迎来了日新月异的变化和发展，以力争打造珠海的产业中心、交通中心、城市新中心为“三大目标”，正逐步筑起城市发展新阵地。

作为金湾区本土企业，广东杭萧将积极响应金湾区“工业立区、智造强区”发展战略，坚持技术引领，持续提升规模体量，优化产业结构，强化高端智能化生产线建设，致力于将公司打造成华南地区一流的工业化绿色建筑施工企业。

（广东杭萧 蒲可懿）

合特光电与河北省无极县人民政府 签署战略合作协议



5月初，浙江合特光电有限公司（简称“合特光电”）与河北省石家庄市无极县人民政府在浙江杭州签署战略合作协议。无极县委书记吕智林，县委常委、县委办公室主任王磊；杭萧钢构总裁单际华、副总裁叶静芳等出席并见证签约仪式。

无极县委常委、常务副县长吴宁，合特光电董事长张群芳作为双方代表签署协议。

无极县，隶属河北省石家庄市，随着京津冀协同发展不断深化、雄安新区千年大计战略加速实施，无极县域区位优势逐步形成背靠省会、对接雄安新区、服务京津的明显优势。

合特光电将与无极县经投投资有

限公司共同投资建设合特光电科技项目，发挥合特光电在太阳能电池领域的技术、产品优势，打造太阳能应用产品智能制造基地，以清洁能源促进区域经济高质量发展，为落实国家“碳达峰、碳中和”与乡村振兴两大重要战略添砖加瓦。

此次签约的顺利达成也代表了合特光电的产业布局正式开始落地。依托杭萧钢构的品牌、资源优势，合特光电将继续扩大产业规模，成立技术研发中心，以自有的研发技术生产高效叠层电池并持续开发新产品，进一步提升企业的核心竞争力。

（合特光电 倪诗吟）

内蒙杭萧参加青山区残联第32次 全国助残日主题活动



5月15日是第32次全国助残日，今年助残日的主题是“促进残疾人就业，保障残疾人权益”。为彰显友爱、互助、共享的精神理念，倡导扶残助残的良好社会风尚，青山区残联于5月13日邀请包头市残联、驻区企业残联领导和助残企业代表、残疾人创业企业代表和残疾人代表等开展助残主题活动，杭萧钢构（内蒙古）有限公司（以下简称“内蒙杭萧”）参加了此次活动，并于现场签订了残疾人就业意向协议。

加了“向企业问需求、向群众问诉求”的“两问”专项活动，围绕企业用工、残疾人就业等相关问题面对面座谈。座谈会不仅加强了企业和残疾人朋友的沟通交流，也充分体现了残联的桥梁纽带作用。

座谈会结束，内蒙杭萧相关负责人代表内蒙杭萧与青山区残联理事长金乌云签订残疾人就业意向协议。协议的签订是责任，是担当，是信任，更是代表广大助残企业和惠残工作者对促进残疾人就业、维护残疾人权益，提供残疾人就业服务的信心和决心。



当天，大家还共同参观了信仰的力量——“中国共产党人的家国情怀”档案展，进一步统一思想、凝聚力量；共同开展了丰富多彩的团建活动，增进了彼此交流，加深了相互理解与沟通。

（内蒙杭萧 刘璐莹）



一行人走进固阳县大庙村感受红色记忆，并在大庙村党群服务中心参

海南杭萧 2# 厂房项目首吊仪式圆满举行



5月初，杭萧钢构（海南）有限公司（以下简称“海南杭萧”）2#厂房项目首吊仪式圆满举行，标志着该厂房正式进入了钢结构主体施工阶段。

该项目位于海南省洋浦经济开发区。海南杭萧规划建设装配式钢结构生产厂房两栋、研发办公楼1栋，总占地面积约16.5万m²，1#厂房目前已建成投产。

2#厂房总占地面积约5万m²，规划建成钢结构产品智能化生产线，用于大跨度空间钢结构、多（超）高层

钢结构、厂房钢结构、钢筋桁架楼承板等产品的生产加工。同时，2#厂房将在屋面铺设光伏产品，总装机容量为4.2MWp，年发电量可达约504万度，相当于每年节约标准煤619吨。

智能化生产线投入使用后，车间效率、安全保障、产品质量都将大幅提升。海南杭萧将加大力度引进、培养智能制造技术产业工人，打造一支技术精湛、勇于创新的现代化高素质工人队伍。

（海南杭萧 陈壮健）

奋斗正当时 礼赞劳动美

——致敬杭萧钢构最美劳动者

五一劳动节

向他们致敬
为他们点赞



一份专注，淬炼出时光的品质
一份坚守，琢磨出情怀的精致
他们把热爱变成执念
立足岗位，磨炼技艺
用无可置疑的“真功夫”
诠释“最美劳动者”朴素的精神
以“毫厘”精神托起“杭萧梦”



初心在方寸
咫尺在匠心
时代需要这样的工匠精神
对抗日渐炙热的浮躁之风
这些历久弥新的品质
也将在新时代焕发更加夺目的光彩
在绿建之风席卷神州大地之时
杭萧劳动者的脚步坚定有力
前行未曾停歇

(集团办公室 陈鑫依)



内蒙杭萧举办 2022 “凝心聚力” 拔河比赛

为了丰富职工业余文化生活，增强员工的凝聚力和向心力，激发员工拼搏进取的企业精神，加强部门及员工间的交流与合作，营造公司团结和谐、积极向上的氛围，5月11日下午3点，杭萧钢构(内蒙古)有限公司(以下简称“内蒙杭萧”)组织了一场以“凝心聚力”为主题的拔河比赛。

参赛人员共分为8队，每队各13人，每支队伍推举1名队长，规则为把标志带拉过本队河界即为胜。比赛开始后，两队队员分别站在河界后拔河绳的两侧，待裁判员发出“预备”口令，双方各自一齐用力拉绳。比赛过程中，大家都卯足干劲，紧握赛绳、双脚牢牢蹬地、身体后倾、全身运劲，将力量拧成一股绳，比赛高潮迭起、紧张激烈。场外，啦啦队的加油声、呐喊声、喝彩声此起彼伏。各组参赛



队员努力拼搏，无论是场上还是场下，气氛都异常紧张，尤其在胜负难分的时刻，大家都毫不退缩，咬紧牙关，坚持到底。

比赛的最后角逐出了冠亚季军队伍，获奖选手均获得了相对应的奖品，内蒙杭萧总经理王胜利作总结发言。

他表示，感谢大家响应公司的号召，积极参与到此次拔河比赛之中，大家无论是场上还是场下都很卖力。拔河的重点是要把姿势架子扎好，注意统一性与协调性，一个人喊口令，一起使劲，团队一起用劲的力量是很大的。我们应该将比赛的精神发扬到日后的

工作之中，积极提高组织能力和协调能力，团队要把劲往一处使，每个工段、每个工序都应加强衔接，这样才能打好硬仗。

此次拔河比赛中，内蒙杭萧员工用汗水诠释了团结的意义，将拼搏精神充分展现。大家也将把比赛中展现的“团结一致、戮力同心”的精神延伸到生产、经营工作中，以更好的精神面貌投身工作。

(内蒙杭萧 刘璐莹)

回归自然 快乐生活

——广东杭萧 2022 年第一季度开心农场大评比圆满完成



5月末，杭萧钢构(广东)有限公司(以下简称“广东杭萧”)2022年第一季度开心农场大评比正式举行，经过长期的辛勤耕种，验收一季度成果的时刻最终到来。



广东杭萧开心农场于2021年6月正式启用，是自娱自乐、自种的员工种植园区，农场设计将丰富员工的业余生活，让员工拥有更多的参与感与体验感，多层次感受农场生活的情趣，享受原汁原味的乡村文化氛围，提升团队的协作精神和凝聚力。

17个“生产队”队员在队长的带领下齐聚农场，经过勘察、讨论、拉票、投票、环节，最终选出了广东杭萧2022年第一季度的“开心农场”和“伤心农场”。

“超级开心农场”荣誉归属于五号地块的投标预算部、营销管理部和工程管理部。该队队长带领队员们细心呵护农作物，逆袭翻盘，从“伤心农场”转变成如今的“超级开心农场”。

事实证明努力并没有白费，大家在收获果实的同时也感受到了胜利的喜悦，同时也将获得价值500元的礼品奖励。

由供应齐套部、制度管理部、商务合约部共同负责的十二号地块遗憾评为了“伤心农场”。由于工作的忙碌，团队成员忘记打理农场，使得十二号地块杂草丛生。希望大家在闲暇之时也要牢记“守护”农场的职责，争取在下一季评比中逆袭。团队成员也甘愿接受了每个人到其他“责任田”义务劳动2小时的惩罚。



此次大评比活动，使广东杭萧员工们分享了耕种的喜悦，也收获了团结一致的可贵精神。劳动最光荣，劳动最美丽，开心农场将持续“营业”，迎接下一次的累累硕果。

(广东杭萧 严巧)

欢乐齐相聚

——于都杭萧举办 5 月员工生日会



为进一步落实“以人为本”的精神，丰富企业文化，提升员工对企业的认同感和归属感，使广大员工真正地融入集体大家庭、以企为家，杭萧钢构(于都)有限公司(以下简称“于都杭萧”)于5月17日下午，在公司职工食堂举行了5月员工生日会。

当天下午4时左右，5月生日员工陆续来到职工食堂。欢快的音乐、温馨的布置和精致的水果饮料早已备好恭候大家的到来，寿星们欣然入座，相谈甚欢，对于公司这样的仪式感纷纷表示欣喜与感恩。于都杭萧管理层领导对在场的每位员工为公司付出的劳动与汗水表示感谢，也衷心祝愿每位员工生日快乐，阖家幸福。

香甜的蛋糕中传达着成长的丰硕，温馨的烛光中映射出愿景的允诺，欢笑的祝福中流淌着真情的暖意，诚挚的祝福中传递着不变的欢乐。生日会提供了一个机会，让员工们围坐在一起，放松下来畅所欲言，分享最近的工作与生活。一位老员工表示从出生到现在，自己从未庆祝过生日，每天能吃饱穿暖，照顾自己的家庭就很满足，这还是他第一次度过这样特别的生日。在交流中，大家也不免感慨

时光飞逝，许多员工不知不觉已经在于都杭萧这个温暖的大家庭奋斗了许多年。

人在不断成长，公司在不断发展。家庭是小家，公司是大家，于都杭萧的每一位员工都为建设更加和谐美丽的家乡贡献自己的一份力量，各位员工汇集在一起，组成了于都杭萧大家庭。生日会结束后，所有员工开心举杯为一直努力生活、好好工作的同伴和自己庆祝。虽然每位员工都是普通人，但是汇聚一起的力量是无限的，看着合影的照片，寿星们纷纷表示给自己留一份纪念，无论是青春的记录，还是岁月的痕迹，许多年后想起心里还是暖的。

(于都杭萧 何文倩)

以标准化搭建起钢结构住宅的“四梁八柱”

2022年05月31日 新浪财经

媒体聚焦杭萧

中国财富网 2022年5月9日报道：杭萧钢构：拓产业增业务 铸就碳中和背景下BIPV新蓝海

新华网2022年5月11日报道：珠海市金湾区委书记梁耀斌走访调研广东杭萧化发展

金融界 2022年5月11日报道：杭萧钢构：蓄势待发 为加快推进新型城镇化建设保驾护航

浙江省钢结构行业协会 2022年5月16日报道：提前完工！杭萧钢构跑出抗疫项目建设加速度

新华社 2022年5月22日报道：杭萧钢构：打出低碳“组合拳”，助力实现绿色建筑与光伏产业双轮驱动

腾讯新闻 2022年5月24日报道：万郡绿建平台四大交易模式，助推企业把握“绿建”商机

搜狐网 2022年5月25日报道：青岛即墨港区服务中心项目获2021年“山东省工程建设泰山杯奖”

杭州新闻 2022年5月27日报道：助力碳中和 汉德邦建材发布突破性绿色建材新品

浙江在线 2022年5月30日报道：杭州企业发布突破性绿色建材新品 以行业视野坚定践行绿色发展路径

近期，住房和城乡建设部正式批准《装配式住宅设计选型标准》（以下简称为《标准》）为行业标准，并规定自2022年4月1日起实施，我国钢结构住宅标准化建设迎来又一座“里程碑”。《标准》适用于装配式混凝土结构和装配式钢结构的住宅设计，分为总则、术语、基本规定、建筑设计、结构系统、外围护系统、设备与管线系统、内装修系统8大章节，从设计选型、部件设计、模块组合、建筑系统等角度，引导设计单位实施标准化正向设计，重点解决装配式建筑标准化设计与标准化构件和部品部件应用之间的衔接问题。

相比于传统混凝土住宅，装配式钢结构住宅具有建设工期短、建筑质量优、生态效应好等优势，是一种从施工方法、部件配置、设计理念等全方位革新的住宅产品。自2016年国务院办公厅发布《关于大力发展装配式建筑的指导意见》以来，装配式钢结构住宅在中国应用范围越来越广，相关技术也越来越成熟。但行业中仍有大量工程采用先按传统思路对其进行设计，然后再拆分为预制构件的做法，缺乏对标准化设计、系统集成等装配式建筑设计理念的应用，造成生产、施工效率低下的问题，极大阻碍了装配式建筑的发展。此次《标准》的出台和实施，正回应了行业对标准化的呼唤。

“住宅建筑的标准化程度高，通过技术创新驱动形成统一的设计、制造、施工标准，是发展钢结构住宅的重中之重。”杭萧钢构（3.680，-0.05，-1.34%）相关负责人表示。多年以来，杭萧钢构深耕钢结构住宅建筑领域，在切身实践中对标准化的作用已有深刻的领悟。“标准化能带来工业化、规模化、自动化生产，进而降低成本，扩大市场占有率，加大规模效应，形成正向循环。”杭萧钢构相关负责人说。

明晰这一点，杭萧钢构在布局钢结构住宅之初就开始了标准化建设的相关探索。从1999年开始，杭萧钢构在工业化钢结构住宅的结构体系、楼板系统、内外墙体系统等关键环节率先实现技术突破，打通各环节间的壁垒，打造完整的钢结构住宅建筑体系。2004年，杭萧钢构独立承担建设部科研攻关项目《新型钢结构住宅体系的研发与产业化》，构筑了钢结构住宅建筑体系和关键技术的基础标准。

持续聚焦于节材技术、结构体系以及保温防火一体化等方面的创新研发，令杭萧钢构于2013年孕育出第三代钢结构住宅建设成套技术体系——钢管混凝土束结构住宅建筑体系，并在同年将其首次应用于杭州萧山的钱江世纪城人才专项用房项目。从2014年开始，杭萧钢构通过战略合作发展了分布在全国各地27个省市地区的百余家战略合作企业，并以标准化的技术和体系，持续帮助企业提升发展。

当前，全球主要经济体进入以信息产业为主导的经济发展周期，乘上数字化、智能化的时代东风，杭萧钢构于2020年设立工业互联网研究院，并协同北京大学信息技术高等研究院共建绿色智能建筑工业互联网联合实验室，打造“产业聚能平台”绿色建筑工业互联网。以工业互联网提供的大数据作为强有力的支撑，杭萧钢构投入资金、技术、人才，同步打造能承接巨量订单、产能弹性扩容的“钢结构聚能工厂”，把企业的业务管理与技术支持，以数字化、标准化的方式进行沉淀和输出，打造资源共享、深度绑定、合作共赢的生态发展新格局。

一路走来，杭萧钢构坚持以标准化搭建起钢结构住宅产品、业务“四梁八柱”的步伐始终稳健，自1985年创立至今，杭萧钢构主编、参编国家行业相关标准规范90多项，先后获得600余项国家专利成果，不断推动钢结构住宅在我国的发展。2009年，由杭萧钢构建设的彼时国内代表性钢结构住宅群——武汉世纪家园整体竣工交付使用；2010年，钢结构“国家住宅产业化基地”在杭萧钢构正式挂牌；杭萧钢构具有自主知识产权和完整配套的“杭萧钢结构住宅体系”，获国家发明专利，并成功应用于包头万郡·大都城、武汉世纪家园、杭州绿城九龙仓·柳岸晓风、杭州天阳融信·东方邸等众多住宅项目之中。

近年来，随着中国“碳达峰”“碳中和”战略目标的提出和实施，具备“绿色效能”的钢结构住宅迎来发展的良机，国务院印发的《2030年前碳达峰行动方案》、中办及国办印发的《关于推动城乡建设绿色发展的意见》及住建部发布的《“十四五”建筑业发展规划》等重磅政策文件中，均明确提出支持装配式钢结构住

宅发展。市场前景上，欧美发达国家装配式住宅占比约为10%，中国仅不到2%，据住建部数据，2020年中国新开工装配式钢结构住宅1206万²，较2019年增长33%，可见钢结构住宅在中国是一个具有广阔空间的高速发展行业。

“走得快的同时更要走得稳，标准化建设就是稳定和高质量的重要保证。《标准》的发布和施行，并不是对创新的限制，而是通过标准化的建设，统一行业规范，帮助企业站在更高的起点进行创新，显示了国家支持钢结构住宅发展的决心。未来，杭萧钢构还将继续加大技术研发创新，充分发挥国家级博士后工作站、省级院士工作站的智库优势，加强与高校、科研院所的研发合作，持续推进新型钢结构装配式住宅体系的开发等标准化建设工作，向‘成为世界一流的绿色建筑集成服务商’的企业愿景奋力前行。”杭萧钢构相关负责人表示。