



总部地址：杭州中河中路258号瑞丰大厦3-7楼  
电话：0571-87246788  
传真：0571-87240484  
0571-87247920  
网址：http://www.hxss.com.cn  
邮箱：jtxcb@hxss.com.cn

主办：杭萧集团董事会办公室 | 顾问：单银木 | 总编：陈瑞 | 主编：叶静芳

内部资料 仅供交流 文章观点仅代表作者个人观点

## 深圳北站项目问鼎中国建筑业最高荣誉——鲁班奖 尹卫泽同志被授予鲁班奖工程项目经理荣誉

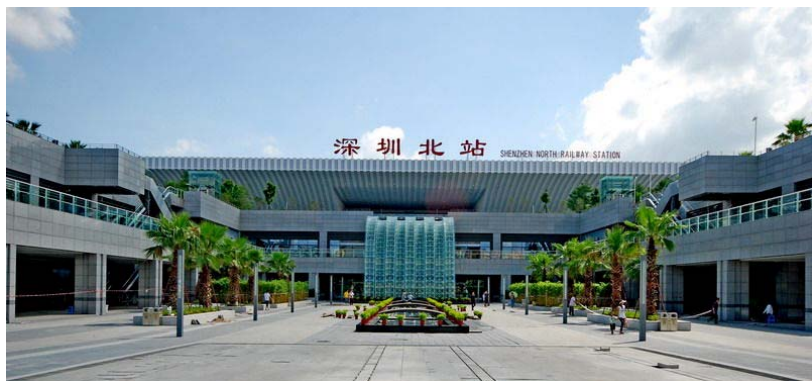
### 要闻快递

由广东杭萧钢构有限公司承建的深圳北站综合交通枢纽工程（以下称“深圳北站”）入选2012-2013年中国建设工程鲁班奖（国家优质工程）（建协【2012】45号），深圳北站项目技术要求高，施工难度大，广东杭萧钢构有限公司在项目经理尹卫泽同志的出色带领下，顺利完成广深港铁路客运专线广深段深圳北站站房及雨棚钢结构工程施工并通过验收。为发扬优秀，表彰特出贡献，2013年6月，中国建筑业协会特授予尹卫泽同志鲁班奖工程项目经理及2012年度“鲁班奖”工程项目经理（参建）特别荣誉证书。

间的相互换乘。主站房屋盖东西长413米，南北宽208米，总高43.6米，钢结构最大跨度86米，最大悬挑63米（为国内外房建领域最大悬挑）。站房主体为大跨度异型钢结构设计，采用国内外首创的结构体系。屋盖为双向双层不规则截面桁架钢结构，下部为钢管砼柱与钢砼楼板组合梁框架结构。车站分地面站台层、高架夹层、高架候车层、商务预留层共四层。深圳北站建筑结构形式美观、新颖，大量新材料、新工艺在国内尚属首次，已成为深圳标志性建筑。

（广东杭萧 谢金海）

整个深圳北站综合交通枢纽工程由站房、东、西广场三部分组成，东西长950米，南北宽480米，建筑高度43.6米，工程总建筑面积59.4万平方米。工程分为地下二层、地上四层，主要由5号地铁站台层、国铁站台层、高架候车层、地铁4、6号线站厅层等组成。东广场主要功能为地铁4、5、6号线车站、公交车、出租车及高铁车站之间的互相换乘。西广场主要功能为社会车辆、出租车、长途汽车、旅游大巴及高铁车站之



## 杭萧钢构与中国人民解放军73221部队签订军地共建协议



提升营现场

新华网浙江频道6月15日电（赵生祥）15日上午，浙江杭萧钢构股份有限公司与中国人民解放军73221部队隆重举办军地共建协议签约暨“改变的力量—自我价值提升营”开营仪式，双方签订了军地共建协议，商定并成立了共建领导小组。

该共建协议强调双方将在坚持“平等互助、团结共赢；生动活泼、讲求实效”共建原则的基础上，开展一系列共建活动：第一，深入开展“民族精神和爱国主义”主题教育活动。以部队为依托，开展革命传统和爱国主义教育，组织企业员工国防知识普及和基本军事技能的训练，组织领导班子开展国防活动。第二，积极开展文化交流。通过组织球类、棋类和晚会等活动，丰富企业员工、军人的文化生活，提高身体素质，增强生活情趣。第三，积极开展“拥军优属、拥政爱民”活动。利用“春节”、“八一建军节”等节日，组织走访慰问活动，相互学习、相互交流、相互支持、相互帮助。第四，贯彻创新发展与时俱进的思想。以座谈研讨、体会交流等形式，积极探索军民融合、军地共建的特点规律，认真总结经验，做好共建成果的宣传推广，扩大军地共建成果影响力。



双方互赠锦旗

杭萧钢构董事长单银木在开营仪式上说：“好的企业文化能激发员工的使命感，凝聚员工的归属感，增强员工的责任感，赋予员工荣誉感，及实现员工成就感。”为响应党的十八大五位一体的号召，杭萧钢构提出了“成为世界一流的绿色建筑集成服务商”的愿景目标和“为客户创造更大价值，为职员提供发展平台，为股东提供长期回报，为社会承担更多责任”的使命。此次“改变的力量—自我价值提升营”旨在通过体验式磨练磨练等方式让员工深刻领会“服从执行、责任担当、创造价值”基本价值观，为实现自我价值和心中梦想努力奋斗。

73221部队政委杨兆江表示，本次共建培训将进一步推进军民融合式发展，同时也给广大官兵一个向企业团队学习如何打造优秀团队文化的契机。

杭萧钢构培训负责人透露，此次首期培训的参训人员为300人，后续近6000多名员工都将参加培训，让全体员工感受自我价值提升的魅力。参与培训的员工将在一周的时间内开展包括队列训练、定向拉练等军训项目以及团队磨练、卓越团队等拓展项目，弘扬战斗精神，实现自我价值提升。

## 温州考察团莅临杭萧钢构参观考察

6月6日，温州市政府考察团一行20人，在萧山区钢结构协会会长何俊杰带领陪同下来我司参观考察，并就有关情况同公司相关负责人进行沟通和交流，公司副总裁兼董事会秘书陈瑞负责接待。温州考察团对我司主要情况，包括我司在行业中的地位、公司的发展历程、产品结构等进行详细了解，并对我司在钢结构领域尤其是钢结构住宅领域取得的成绩表示认同。温州考察团表示，期望能同我司有进一步的合作机会。

（行政管理中心 张小燕）

## 内蒙杭萧签约包头北大科技园一期工程项目

近日，内蒙古杭萧钢构有限公司（以下称“内蒙杭萧”）签约包头北大科技园一期项目，负责承建包头北大科技园产业园一期（1号至6号楼）厂房。

包头北大科技园由包头市人民政府、北大工学院和北大科技园共同建设，选址包头装备制造产业园，规划用地627亩，其中含工业用地300亩，产业综合配套用地327亩。本项目将打造成为内蒙古自治区重要的高新技术成果转化基地。项目分为工业和综合两大园区，主要建设科研区、成果转化与企业孵化区、产业发展区、生活服务区等四个功能区。一期工程将主要建设磁性材料研究所、发光材料研究所、先进电池技术研究所、半导体技术研究所、湿地工程技术研究所、资源环境研究所、空气净化技术研究所、水处理技术研究所、可持续能源与发展研究所等9个研究所。

此项目是内蒙杭萧成立以来所承建的最大项目，内蒙杭萧也将以此为契机，增强其在内蒙地区的实力和影响力，承建更多优质工程。

（内蒙杭萧 赵立华）



## 杭萧钢构非公开发行方案获股东大会审议通过

2013年6月21日，浙江杭萧钢构股份有限公司采取现场投票和网络投票相结合的方式召开了2013年第一次临时股东大会，本次会议的主要议题为：《关于公司符合非公开发行股票条件的议案》、《关于浙江杭萧钢构股份有限公司非公开发行股票预案的议案》、《关于公司非公开发行A股股票的方案的议案》、《关于本次非公开发行股票募集资金使用可行性报告的议案》等与杭萧钢构此次非公开发行相关的10项内容。

参加本次会议的股东及股东代理人共75人，代表公司有表决权的股份205,593,707股，占公司有表决权股份总数的44.36%，其中，出席本次股东大会现场会议的股东及股东代理人共12人，代表公司有表决权的股份199,229,492股，占公司有表决权股份总数的42.99%；通过上海证券交易所交易系统投票的股东共63人，代表公司有表决权的股份6,364,215股，占公司表决权股份总数的1.37%。

此次股东大会在关联股东回避表决的情况下，所有议案通过率均在90%以上。此次募投资金将用于轻型钢结构住宅体系研发与产业化项目及偿还银行贷款项目。

（董事会办公室 叶静芳）



## 浙江省关工委莅临公司参观指导杭萧钢构“假日学校”

6月17日,省关工委副主任张海洋一行莅临我司职工宿舍楼考察指导“杭萧钢构假日学校”工作开展,市关工委常务副主任曾东元,市委组织部副部长、市委老干部局局长、市关工委常务副主任施迎利等陪同考察。

副总裁兼董事会秘书陈瑞陪同领导们参观了员工图书阅览室、职工俱乐部等,并在座谈会上介绍:杭萧历来注重社会责任建设和职工文化建设,在上级部门的指导帮助和全体员工的共同努力下,不仅取得了良好的经济效益、环境效益,而且也营造了和谐共赢、追求卓越的企业文化,凝聚了一大批优秀的员工,齐心协力打造“精品杭萧”。随着杭萧钢构的逐步发展,大量外来务工人员成为公司的一支重要新生力量,由于大部分的外来人员平时忙于工作,无暇顾及孩子的教育问题,使很多“流动留守儿童”无人照顾、无人关心。基于对广大职工生活的关心、对和谐企业文化建设的关注,去年,我司开设的为期一个月的假期学校共招生110名,举办各类活动30余场次。在创办假日学校过程中,我们坚持以“分段授课,多方联动,家长互动”的方针,实现对外来务工人员子女的真实关怀与帮扶,共同营造有利于未成年人健康成长的良好环境。

省关工委副主任张海洋高度评价我司是为社会做贡献、紧贴员工心声、有高度责任感的企业,同时也希望今后杭萧结合政府力量,借鉴其他单位的经验,创新思维,更加用心打造好“假日学校”这个假期乐园,将关工委工作进一步深化、完善!  
(股份公司 杨海平)



## 安徽省钢结构协会会员代表大会在合肥召开 安徽杭萧获“最佳企业”称号

6月8日,安徽省钢结构协会二届一次会员代表大会在合肥市国际外商俱乐部酒店隆重召开,省住房和城乡建设厅副厅长曹剑,省工商联副主席施广勇,省民间组织管理局副局长高峰,合肥市住建委副主任史先贵,同济大学童乐为教授,合肥工业大学完海鹰教授,省建筑科学研究设计院院长项炳泉等领导、专家以及安徽杭萧总经理汪飞等一批省钢结构协会会员代表出席了本次会议。

本次大会尹佩贤秘书长主持,副厅长曹剑、副主席施广勇、副局长高峰等发表重要讲话。大会先后通过了第二届会员代表大会选举办法等文件,并选举产生了安徽省钢结构协会第二届

领导班长,安徽杭萧总经理汪飞当选为常务副会长,为表彰安徽杭萧2011-2012年度在省钢结构技术、经济、市场等领域作出的贡献,大会授予安徽杭萧“最佳企业”称号。

同时,为推动省钢结构行业在住宅产业化和建筑产业化发展,安徽杭萧等十家省钢结构知名企业与省建筑科学研究设计院、上海同济大学、合肥工业大学等代表联合签订了“安徽省钢结构住宅产业化技术创新联盟”协议,此次建立的产学研一体的技术产业联盟,为我省钢结构行业的发展打下了坚实的基础。

(安徽杭萧 金英姿)

## 炎炎夏日战龙酣

德清天马9号车间一期工程自4月10日开工以来,项目施工均在计划顺利进行。锚栓预埋阶段,我项目部本着严谨、负责的态度,对基础轴线、标高进行了有效的监控,于5月3日顺利地通过了基础验收;吊装阶段,严格控制吊装节奏,加强对工人的安全教育,提高吊装效率,并于6月20日进行下道

工序——围护工作施工。

目前,围护工作已经大面积展开,屋面内板正在安装进行中,我项目部会一如既往控制好质量、进度和施工安全,确保工程顺利完成。

(股份公司 陶立锋)



山墙次构件安装情况



屋面内板安装

## 杭萧钢构集团2013年度财务管理培训及研讨会顺利召开

为加强集团各公司财务人员的交流与沟通,促进集团财务核算及管理能力的提升,加强财务内控管理,2013年6月22日、23日,杭萧集团2013年度财务管理培训及研讨会在桐庐召开。

本次会议采取讲授培训和实践研讨相结合的方式进行,并特别邀请了大华会计师事务所弓新平和赵熙老师。弓老师针对杭萧财务管理特点进行分析,从理论上解释财务管理理念,提出了杭萧管理水平提升的建议;赵老师针对企业财务内控方面进行了讲授,包括内控理论、监管机构要求、内控实施的组织与实施、内控报告编制要求等。

杭州杭萧财务经理朱磊讲解了EXCEL功能操作,用函数公式提高统计报表的效率和准确性。集团财务管理中心魏启明讲解了财务报表和附注的编制要求、方法和主要会计科目核算制度。

研讨会上,各公司提出了实际工作遇到的问题,涉及会计核算、财务管理、税务筹划和银行

融资等各方面。针对这些问题,大家积极发表自己的意见和建议,探讨解决问题的最佳方式和办法。

23日上午,我们参观了汉德邦建材和杭州杭萧公司。汉德邦建材公司史志强总经理介绍了汉德邦CCA和TD产品的特性、生产流程和工艺。通过参观和讲解,大家对汉德邦产品有了更直观的认识。

此次培训促进了各公司财务管理经验教训的交流和共享,加强了财务人员的财务管理和内部控制理念,并将促进今后实践业务工作的开展和提升。(财务管理中心 魏启明)



## 杭萧钢构第三期财富分享会在杭顺利召开



▲财富分享会现场



▲参观考察生产基地

“杭萧钢构财富分享会”第三期会议于5月27日至28日在萧山开元名都大酒店举行,来自全国各地29家意向代理商参与了本次招商会,此次招商会完成13家代理商签约。

本次财富分享会为期两天,分为两个环节,第一环节为集团总部及股份制造基地参观,第二环节为现场解读及签约。

5月27日下午,与会人员参观考察了集团总部大楼、萧山生产基地和公司展厅。股份公司制造运行总监覃波为意向代理商作了公司规模、现场生产情况及公司历程业绩的全在讲解,对参观过程中意向代理商的提问一一进行了讲解,使大家对杭萧钢构有了一个更加全面的了解。

28日,集团副总裁陆拥军、王爱民、杨强跃及集团战略管理中心总经理刘中华、营销管理中心总经理许荣根等公司领导出席了财富分享会签约仪式,并在会议中与参会人员就我司的代理商制度和政策进行解读和沟通。

本次财富分享会新签代理商数量是之前两次总和,截止目前我司已与28家单位或个人签订了代理合作协议并进行了区域授权。(营销管理中心 桑建涛)

## 杭萧钢构第二期代理商培训顺利举行

由营销管理中心组织的为期三天的第二期代理商培训于5月29日~31日在杭州瑞丰总部5楼会议室举行,参加培训的人员共计38人,分别来自福建福州、贵州毕节、广西北海、云南红河州、江西赣州、湖南长沙、山西太原、江苏南通、重庆市区的10家已签约代理商和10名股份公司新进销售人员。

培训内容围绕如何让我们的代理商尽快认识杭萧、了解杭萧产品、熟悉杭萧的管理流程等进行。

本次培训授课全部由公司的内训师和部门负责人进行。各位培训老师分别从品牌文化、商务礼仪、代理商支持篇、代理商业务篇、工程招投标、钢结构建筑设计、财务、法律相关知识,CCA、TD及装配式楼板的产品介绍、复合墙体的施工等相关方面对代理商进行全方位的讲解。第三天培训学员前往浙江汉德邦建材公司的工厂以及目前正在施工的工地进行了参观和考察。通过参观对我们公司的产品、工程有了更加深入、直观的了解。

(营销管理中心 桑建涛)



## 三星物产无锡LED项目负责人 莅临安徽杭萧参观考察

6月6日,三星物产无锡项目负责人尹宣国次长一行四人莅临安徽杭萧进行参观考察。公司总经理汪飞、技术部经理周杰、生产部经理胡入雾、投标办主任杜克法、安质部经理翟长林、苏中项目三组经理谢靖、程彩林等对尹宣国次长一行四人的到来表示热烈欢迎,并进行了友好会谈。

会谈期间,技术部经理周杰向三星代表们详细介绍了杭萧的企业文化、专业技术、重点工程,对配套产品的特性、应用领域、优特点等,并运用应用举例的方式更加直观地再现了杭萧产品的优势,无锡项目设计方案的解说,也给三星代表们留下了深刻的印象。会后,三星代表们在汪总等人的陪同下参观了样品陈列室、生产车间,并对产品的技术、制造及质量等情况作了进一步的了解。

三星物产成立于1938年,是三星集团建立之初的核心公司之一。三星物产集贸易、投资、工程与建设为一体的综合商业体系。2007年开始使用目前的“三星物产”名称,财富世界500强企业之一。无锡LED项目是三星物产即将在江苏无锡投入的大型项目,三星物产代表表示当项目正式成立时将与安徽杭萧作进一步的合作磋商。

(安徽杭萧 金英姿)

## 包头市市长孙焯东莅临万郡包头考察指导



6月17日,包头市市长孙焯东等一行莅临万郡·大都城考察指导,在听取了万郡房产洪(建平)董事长、刘(亮俊)总经理关于“万郡·大都城”的特点及优势报告后,孙市长及主管建设的高市长对我司目前建设情况提出了宝贵意见和建议。

青山区政府对我司的项目非常重视,各政府相关领导也非常关心我司项目的开发进展状况,并表示会给予我司支持,同时,希望我司充分发挥钢结构住宅的优势,为包头的经济发展作出贡献。

(万郡包头 李敏)

## 河北杭萧加工基地的“加减乘除生产模式”



随着国外工程的签订,河北杭萧的生产任务骤然加大,公司领导运筹帷幄,果断决定租下了原兴邦厂房并成立加工基地以满足生产的需要。

从4月初,公司组织相关人员对加工基地进行卫生清扫,水电整改,设备维修。在4月中旬第一批构件入场开始油漆作业。为了加快生产进度,制造部与设备处密切配合,边生产边整改,4月30日第一批构件顺利发货。

公司各级领导非常关心加工基地的生产情况,经常深入现场视察指导工作,给我们提出了很多宝贵的意见。在生产中,制造部和设备处、质管部、安保后勤处团结合作,自创了一套“加减乘除生产模式”,下面就和大家共同分享:

**加:**在加工基地人员安排上,为了提高产量,我们没有相对固定的岗位,大家身兼多职,充分利用工作时间。我除了在生产中负责与各部门之间的沟通协调外,还负责每天给大家到饭店去订饭取饭,操作双梁行车卸运公司转过来的构件,有时间还帮忙测漆膜厚度。设备处的林立民在没有维修工作时,就到油漆场帮忙补漆。油漆车间的李化蕾和张爱丽也多次到车间帮忙将次构件的标识牌贴胶纸带。安保处的四位师傅除了日常的工作外还负责清理车间的废油漆桶、清扫厕所,给集装箱车辆过磅。

**减:**通过以上的“加”我们可以看出,大家的努力是间接的给公司减负减压。我们保证在不增加人员的情况下,利用场地大的优势将产量大幅提高。

**乘:**加工基地的全体人员心往一处想劲往一处使,每人每天进步一点点,所汇聚的成绩就会无穷大。这就是我们乘法的效果。

**除:**员工集体献计献策,真正发挥主人翁责任感,使我们加工基地的产量质量日新月异,平均到每个人的产量也是公司人均水平的前列。

以上就是我们在日常生产中摸索出的一种模式,不足之处还请大家指教。我们有信心将河北杭萧加工基地的产量、质量、安全做大做强,树立起有自己特色的一面旗帜。

(河北杭萧 陈满意)

## 包头市经信委莅临内蒙杭萧考察指导



6月5日上午,包头市经济和信息化委员会卢副局长及青山区经信委于副局长等四人莅临内蒙杭萧进行考察指导。此行目的:切实加强对全市企业经济运行情况的跟踪监测,准确分析,判断经济运行走势,及时发现企业在经济运行中的困难和问题,提高对企业协调服务的针对性和有效性,确保企业经济持续健康发展,定期报送经济运行数据。总经理张德才高度重视此项工作,安排专人向客人们介绍了内蒙杭萧的基本情况,及生产经营状况,企业发展正迈向新的征程。

最后,卢副局长也表态:将全力以赴支持和帮助解决企业在经济运行中遇到的困难,及时反馈给政府相关部门,并预祝我们内蒙杭萧名利、产量双丰收。

(内蒙杭萧 栾亚君)

## 杭萧钢构同 73221 部队教官

### 交流研讨会在杭举行

6月26日,杭萧钢构同73221部队教官在公司瑞丰大厦5楼会议室就军民共建事项进行更深层次洽谈,为进一步落实军地共建协议内容,巩固军民共建活动成果打下基础。

6月15日,杭萧钢构与中国人民解放军73221部队隆重举办军地共建协议签约暨“改变的力量—自我价值提升营”开营仪式,双方签订了军地共建协议,商定并成立了共建领导小组,同时,第一期“改变的力量—自我价值提升营”随即开营。“改变的力量—自我价值提升营”是军民共建社会主义精神文明活动的一种形式,也是拥军优属拥政爱民光荣传统在新形势下的继承和发扬,更是军队参加社会主义精神文明建设的重要途径。这项活动以培养有理想、有道德、有文化、有纪律的军民为目标,由点向面,由浅向深,由企业员工向军民共建,并通过教育机构拓展,成为密切军政军民关系,促进军地改革建设,推动社会主义精神文明发展的重要载体。如何适应新形势新任务新要求,深入扎实地开展军民共建活动,更好地为构建社会主义和谐社会和军队履行新的历史使命服务,是本次交流研讨会的主题。

一、通过研讨,了解企业文化与军队文化的共同点,发扬军企优秀传统,切实提升活动成效;

二、通过企业参观了解,加深教官对企业经营的认识与体会,为更好地完成“改变的力量—自我价值提升营”培训任务打下基础;

三、在共建内容上突出思想、道德、文化、纪律共建。

社会主义精神文明建设的根本任务是提高公民的思想道德素质和科学文化素质,培育有理想、有道德、有文化、有纪律的社会公民。新形势下军民共建必须紧紧围绕这一根本任务来展开。一是要围绕坚定理想信念加强思想共建。广泛开展以历史、国情、传统、国防和国家安全等为主要内容的爱国主义教育,引导军民认清只有社会主义才能救中国,只有社会主义才能发展中国的真理,发扬自尊、自信、自强的民族精神和爱国主义精神。加强唯物论、无神论和科技教育,宣传科学知识、科学方法和科学思想,引导军民破除迷信、抵制邪教、崇尚科学,树立与现代文明相适应的思想观念。二是要围绕培养品质操守加强道德共建。认真贯彻《公民道德建设纲要》、《军人道德规范》,在广大军民中大力倡导为人民服务的道德观,把为人民服务的思想贯穿于各种具体道德规范之中,把集体主义精神渗入社会生产和生活的各个层面,把个人的理想与奋斗融入全社会的共同理想和奋斗之中,树立正确的世界观、人生观和价值观。大力弘扬以文明礼貌、助人为乐、爱护公物、保护环境、遵纪守法为主要内容的社会公德,以爱岗敬业、诚实守信、办事公道、服务群众、奉献社会为主要内容的职业道德,以尊老爱幼、男女平等、夫妻和睦、勤俭持家、邻里团结为主要内容的家庭美德。大力开展道德实践,组织军民积极参加创建文明城市、文明村镇、文明行业活动,热心支持“希望工程”、“扶残助残”等公益事业,认真搞好国际节日、传统节日和重大纪念日的庆祝、纪念活动,不断提高军民道德修养。三是要围绕丰富精神生活加强文化共建。积极适应军民精神文化生活需求,大力发展文化教育与交流,发挥自身优势,加强创作、演出、比赛、出版等方面的交流与合作,为广大军民提供丰富的精神食粮。四是要围绕规范行为举止加强纪律共建。在军地广泛开展遵守宪法和法律教育,普及法律常识,增强法纪观念,使广大军民懂得与自己工作和生活有关的法律,依法办事,依法律己,依法维护自身的合法权益。

(品控安环中心 叶俊)

## 集采效益分析活动有序开展

在集团领导的亲自安排和指导下,近期集团采购运营部展开了集采与现行采购模式下的效益分析活动。活动中,得到了各区域管理中心的采购经理大力支持和帮助,把各自区域管理中心的现行情况进行了集中梳理。采购运营部依据各区域管理中心提供的数据,并结合集团的实际情况,通过分析对比集采目标钢厂和现货的质量、出厂价、运输费用和吊运费等采购环节的差异,明确了集采的优势,为集团领导下阶段集采的决策提供了有力的数据分析。通过此分析结果,集团运营管理中心有关领导和采购运营部积极与各区域管理中心沟通交流,形成共识,保证下一阶段集采工作的顺利开展。

(运营管理中心 邱柏舜)

## 杭政储出[2004]69号地块施工难点解析

杭政储出[2004]69号地块钢结构工程,为杭州市重点工程。本工程由地下室、西侧裙房及塔楼组成,地下3层,裙房2层,塔楼地上28层,总建筑面积共计约99700平米,其中地上71000平方米,地下28700平方米,建筑高度为99.9米。

工程技术特点、难点:

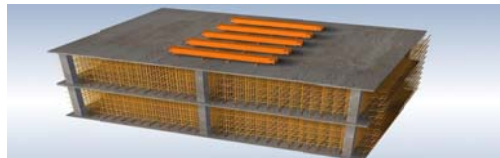
1、地下室共3层含夹层共4层,土建设有3道支撑,整个地下室均设有钢柱与钢梁,在吊装过程中主要配合土建边安装边拆除支撑,地下室施工推进慢,另外地下室钢柱不能顺利一次性就位,需通过二次吊装方能就位。其中第一节柱为短柱需设置钢柱支撑,同时需连接临时钢梁。详见下图:



2、本工程共有四个核心筒,钢构件与筒体连接,该结构形式对钢结构施工影响大,制约钢结构的施工进度,四个筒体中有一个筒体不能顺利完成,直接导致钢结构不能顺利推进,楼层板无法铺设,工作面不可能全部具备,从而造成钢结构施工根据土建的进度配合吊装,四面开花。安装产量低,人员窝工严重。工器具投入多。详见以下结构布置图:



3、本项目A~F/7~9轴为桁架区域,因构件重量已超出最大塔吊起吊重量,因此该区域需采用250T汽车吊进行吊装,由于汽车吊半径还不能满足所有桁架的吊装,需开进地下室顶板上吊装,因此需对地下室共三层进行加固处理,加固方案详见附件。加固单层面积为480m<sup>2</sup>,便于汽车吊行走详见下图:



脚手架对地下室顶板加固示意图



现场实际吊装照片详见下图:

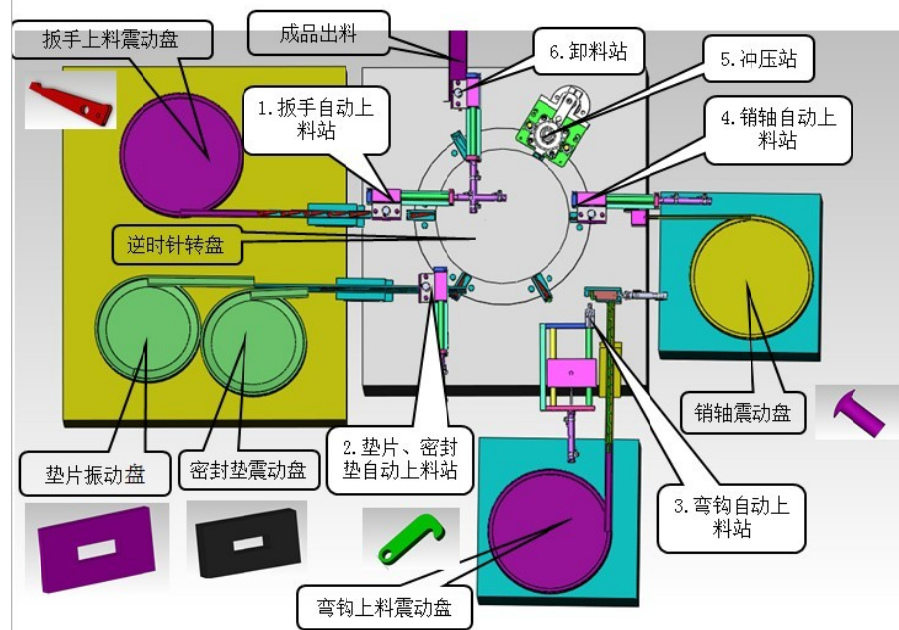


(股份公司 汤永伟)

## 联接件全自动组装设备的研制

装配式钢筋桁架楼承板是公司研发的新产品,由钢筋桁架、模板及联接件组成。联接件是将钢筋桁架和模板连接在一起的关键部件,由于数量多,其生产效率是困扰整体生产的瓶颈问题,具体表现在生产效率低、人工投入大等缺点。集团技术研发部针对此瓶颈问题,研制了联接件全自动组装设备,并申请了国家专利。

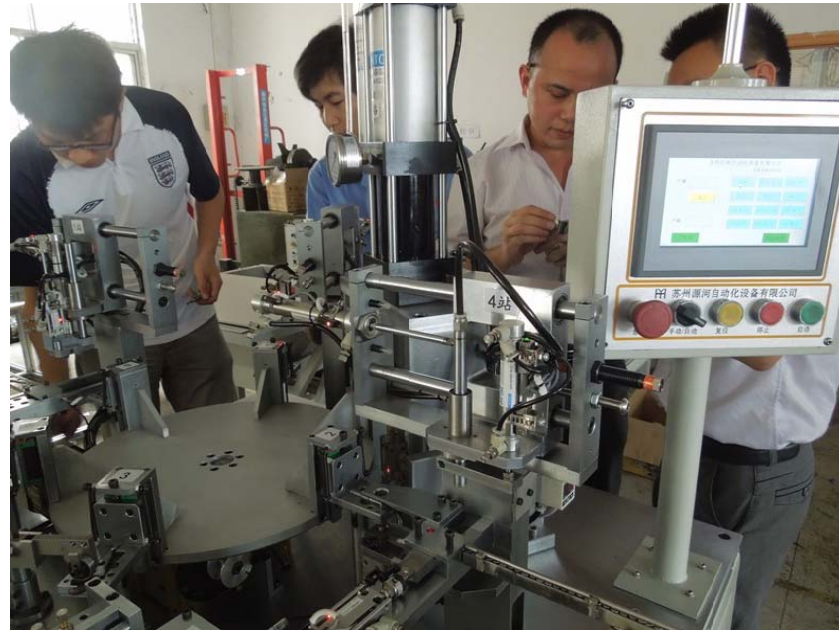
联接件全自动组装设备由可转台式组装工作台、机械夹爪、气缸、震动盘组成。工作时,震动盘将各零件定位并找正方向后,送到机械夹爪的取料位。机械夹爪将各零件夹起,送到并安装在转盘工装内的上料站,工作台转至下一工作位。扳手、垫片、密封垫、弯钩、销轴依次通过震动盘以及上料站,经各道工序后,自动组装成联接件成品,并经卸料站成品出料。联接件全自动组装设备的工作原理图如图1所示。



该设备经技术研发部贾宝英设计完成后,委托苏州源河自动化设备有限公司生产。

2013年6月21日,技术研发部与汉德邦技术人员一起去苏州源河自动化设备有限公司,查看了设备的试运行情况,并就存在的细节问题与对方技术人员进行了沟通。经过后续仔细调试后,该设备就可以送到汉德邦进入生产。相信该设备的研发成功,能有效的提高联接件的生产效率,降低制造成本,对装配式钢筋桁架楼承板的顺利推广提供有力的保障。

▼图2 联接件全自动组装设备试运行情况 (研发部 贾宝英)



## 可爱的人

6月16日,这是一个周末,为了尽快使公司门前施工结束且迎接17日包头市长到我司参观考察,整个工地都处于积极忙碌中。

这一天我们发现,在会所门前除了施工队伍在抢工外,还涌动着这样一群“可爱的人”,他们就是物业公司的保洁大姐们。她们在会所平台上清运砖石,两名物业经理更是身先士卒。他们分工明确,配合默契,在30多度的大太阳下,他们毫无怨言的干得挥汗如雨,公司拿来矿泉水让大家休息下,只听到一个声音:“搬完这些再歇吧”,多么纯朴的回答啊!

保洁员们,也许你们没有高深的学识,没有伟大的抱负,你们的岗位很平凡,但是你们不怕苦、不怕累、不怕脏、辛勤的付出着,是阳光使者,传递的是精神、文明、美德,响应着公司的号召

——执行力。  
真心的对物业全体员工说一声:“感谢你们,你们辛苦了,你们是可爱的人”。

(万郡包头  
李敏)



## 夯实基础, 做精做实

——记《集团公司组织架构及职能》培训研讨

6月6日,为“夯实基础,做精做实”,便于集团各中心、各部门人员理解公司战略实施相匹配的集团公司组织架构,强化集团职员对本中心、本部门职能的认知与认可,人力资源中心组织了《集团公司组织架构及职能》培训与研讨会,本次培训由战略发展中心总经理刘中华主讲,集团全体在司人员参与,取得了良好效果。

制度培训开始前,刘总首先回顾了公司整体战略规划的主要内容,引出了基于战略实施需要的集团公司组织架构,阐述了组织架构中各中心、各部门的设置思路与原因。

接下来,刘总引导大家一起学习了Q/HX-集团-001-B《集团公司组织架构及职能》的制度全文,并组织了讨论。根据讨论中提出的问题,刘总一一作了解答并安排了记录。

(战略管理中心供稿)



## 强化安全基础，推动安全发展

### 人才公寓安全生产月正式启动

2013年6月是全国第十二个安全生产月，公司人才公寓项目部决定围绕“强化安全基础，推动安全发展”的主题，进一步深化现场施工生产的安全管理，以“创建安全文明工地”为目标，开展一系列安全生产月活动。

项目部安排的活动主要有：1、安全生产月启动仪式和安全质量宣誓活动；2、安全生产宣传活动；3、创建安全文明标准化工地的实施计划；4、安全生产教育周活动；5、隐患排查与自查自纠；6、总结与验收。

6月3日上午9时，启动仪式正式开始，本次启动仪式邀请到了建设单位（杭州萧山三阳安居房开发中心）工程科金冬冬；监理单位（浙江德邻联合工程有限公司）总监理工程师刘永红以及工程项目事业部生产副总经理郭跃明。

本次启动仪式约1个小时，从始至终都贯穿着“安全第一”这四个字。安全是在现场每个人的责任，重于泰山。我们作为管理人员，更应该以身作则，加强学习，提高安全意识，普及安全知识，弘扬安全文化，将现场施工的每一位员工，高高兴兴上班，平平安安回家。



我们高举右手，郑重宣誓“今天，我郑重宣誓：我是杭萧人，我工作的安全和质量，关系到企业的发展和荣誉！我郑重承诺：忠诚企业、恪尽职守、珍爱生命、铸造精品！我坚决做到：遵守规章制度、遵守规范规程、遵守劳动纪律，不出事故、不出次品、不留隐患！我将以实际行动，确保企业生产安全、产品优质！”

最后，项目部所有管理人员在项目经理王庆礼的带领下，在“安全生产月启动仪式喷绘”上签下了自己的名字，同时也作出了自己的承诺，将安全永远放在第一位。时时刻刻谨记安全。

(工程项目事业部 熊政)

## 安全知识竞赛赛后感

玉田县“丽泰杯”安全知识竞赛，我非常荣幸能代表公司参加了竞赛活动并取得了二等奖的好成绩，这和安保处的领导及公司同事大力支持和帮助分不开的。

竞赛决赛阶段由玉田县电视台举行，采用必答题、抢答题和风险题的形式，内容是我们日常生活工作所涉及的安全问题。例如防火“四懂”“四会”（懂本岗位火灾的危险性、预防措施、扑救方法、人员疏散方法；会报警、会使用灭火器、会扑救初期火灾、会组织人员逃生）。锅炉常见事故（缺水、超压爆炸、汽水共沸）等。

这次竞赛提高了我们的安全知识，危险的识别和预防，同时也更深刻认识到事故对我们造成的危害后果，增强了我们的安全意识和安全责任感。

在生活和工作中，享受安全与健康的保障是生命的基本需求，安全就是生命。生存是每个人最基本的权利，没有生命就没有一切，为了我们自己，为了我们的家庭，我们要关注安全，关爱生命。

参加安全知识竞赛，我们获得了第二名，也是对自己的一点点肯定，因为从“外行”到“内行”的转变，需要学习，需要付额外的努力，我们的工作同样如此，术业有专攻，外行也可以成为专家，作为行业新手，虽然开始对自己没底，不过脚踏实地的干，总会出成绩，在此过程中，既不能做的无所谓，也不能盲目担心，这样只会让自己在工作中放不开手脚而无法开展工作，安排相应时间学习专业知识，勤问有工作知识经验丰富的领导及同事学习。

一场小小竞赛，让我明白，比赛知识一个经历，成绩只能代表过去，我会带着自己新的目标，接受新的挑战，使自己有外行成为内行。（河北杭萧 段少良）



## 河南杭萧开展消防演练活动

全国第十二个“安全生产月”已经到来，安全生产工作是一项永不竣工的民生工程。今年安全生产的主题是“强化安全生产基础，推动安全发展”。

河南杭萧为了扎实有效的落实安全生产各项工作，6月11日上午11时在公司厂区进行了一次模拟消防演练，通过消防演练，让员工增强消防安全意识，了解公司的消防安全制度和遇到突发事件或紧急事件人员的疏散组织能力、逃生途径和自救能力，以此来提高员工对遇到火灾的应对能力，达到确保员工生命财产安全的目的。

11点10分，刺耳的警报声响彻整个厂区，接着，全体员工从办公楼或车间等各个方向快速奔跑安全地带集合。在两分钟内，全体员工全部到达安全区，安全员快速统计了安全疏散的时间（最快的30秒达到安全区，最慢的2分钟达到安全区），安保处韩应华处长就安全消防演练的目的和员工应知的消防常识做了重要的讲解；副指挥长冯亚平就2013年发生的浙江萧山和央视大楼火灾案例向全体员工进行了通报，现场剖析了事故的原因及经验教训，对今后安全生产工作的重点做出了严格要求；总指挥长孙伟就本次消防演练活动进行了总结，要求我们重视安全，珍惜生命，在工作中取长补短，确保安全，并对今后强化安全生产工作做了重要部署。11点30分，在安保处长的指导下，员工亲身体验了ABC干粉灭火器的使用练习，我也有幸进行了实地练习，着实感觉到现场的灭火器不是一个简单的消防设备，而是一个生命的筹码。

我想，在我们的日常生活和工作中，存在的安全隐患不胜枚举。但大部分人都是嗤之以鼻，不屑一顾，或心存侥幸，蒙混过关。其实，对安全重视的程度决定了生命的长度。我们身边也经常发生各种各样的安全事故，但最后的结果都是财损人亡，追悔莫及。

安全生产重于泰山，没有安全谈何发展？我自己认为，安全生产要从自身做起，从现在做起，从小事做起。重视安全，尊重生命，就是对自己、家庭、公司和社会负责任。以本次消防演练和消防教育为契机，让我们全体员工积极投身到“安全生产月”中来，共同创造安全、和谐的工作环境、生活环境，为建设“幸福杭萧”、“平安杭萧”贡献自己的微薄力量！

(河南杭萧 王多多)

## 世界著名钢结构建筑

钢结构建筑融入了古典和现代建筑的风格和美感，为建筑业注入活力和生机的同时，也为人们增加了关注的眼球，全球发达国家钢结构程度很高，在很多大型建筑上都大量使用了钢结构技术，那么，有哪些成名的钢结构建筑呢，它们为什么可以荣登宝座？

### 1、旧金山金门大桥

【结构形式】：钢结构悬索桥【英文名称】：the golden gate bridge

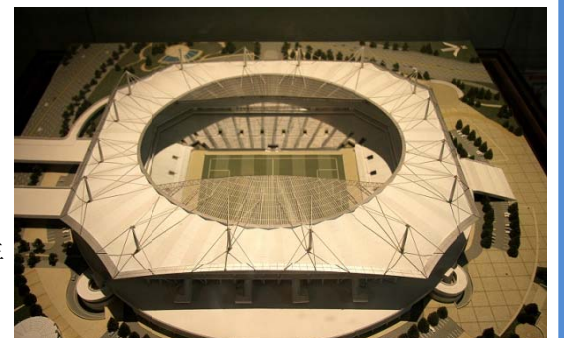
【简介及特点】：1579年英国探险家Francis Drake发现了连结太平洋和旧金山的一个海峡，这就是后来的金门。早在1872年就讨论过要在金门海峡修建一座大桥的想法，但是直到1937年才在海峡上修了一座悬索桥。金门大桥横跨南北，将旧金山市与Marin县连结起来。花费四年多时间修建的这座桥是世界上最漂亮的结构之一。它已不是世界上最长的悬索桥，但它却是最著名的。金门大桥的巨大桥塔高227米，每根钢索重6412公吨，由27000根钢丝绞成。1933年1月始建，1937年5月首次建成通车。钢塔耸立在大桥南北两侧，高342米，其中高出水面部分为227米，相当于一座70层高的建筑物。塔的顶端用两根直径各为92.7厘米、重2.45万吨的钢缆相连，钢缆中点下垂，几乎接近桥身，钢缆和桥身之间用一根根细钢绳连接起来。钢缆两端延伸到岸上锚定于岩石中。大桥桥体凭借桥两侧两根钢缆所产生的巨大拉力高悬在半空之中。钢塔之间的大桥跨度达1280米，为世界所建大桥中罕见的单孔长跨度大吊桥之一。从海面到桥中心部的高度约60米，又宽又高，所以即使涨潮时，大型船只也能畅通无阻。



### 2、首尔世界杯体育场

【结构形式】：钢结构【英文名称】：World Cup Stadium

【简介及特点】：首尔世界杯体育场的设计采用了韩国传统的风筝模样，从顶上望去就像一只漂浮在空中的风筝。这样的建筑样式以朝着胜利放飞风筝为象征，将韩国的传统文化同世界杯比赛结合在了一起。体育场给人的第一印象就是其宏大的气势，无论从规模还是设施来看，都是世界上最好的，能同时容纳6万多人观看比赛。赛场两侧设有大屏幕，同步传递现场比赛的画面。球场内的绿色草坪即使在冬天也不会变色。球场附近还有和平公园，兰芝川公园，晚霞公园等5个主题公园，总面积达105万坪，是游人散步的好地方。茂密的大树、现代的路灯以及舞动的喷泉，交织在一起，为喜欢散步的游客提供了幽美的休憩空间。傍晚时分，还有不少滚轴爱好者会聚到这里，为游客们展示另一幅动感的画面。足球场开放时间为早9点至晚5点，并提供各语种的同声翻译。这是世界上第一家坐落于体育场内的电影院。10个馆均为三维立体声音响效果，共有1,800个座席。韩国国内的家乐福店中这里的平价超市“家乐福”是规模最大的。地下1层是停车场，1层专卖食品，2层销有各种生活用品、家电、服装，并设有美食街。



### 3、圣路易斯大拱门

【结构形式】：拱形钢结构【英文名称】：Gateway Arch

【简介及特点】：密苏里州圣路易斯的盖特威拱门。这是美国最高的独自挺立的纪念碑。这座闪闪发光的用钢制成的圆弧造型，拔地而起，有将近200米高，跨度也是将近200米，和高度完全一样。芬兰裔美国人、著名建筑设计师伊洛·萨里嫩在1940年代后期的一次全美设计竞赛中设计了盖特威拱门。可是，直到1963年2月才开始动工。1965年10月完工。后来，拱门上增添了一个运输系统，让人们可以登上拱门顶端的一个观景台放眼眺望。盖特威拱门座落在密西西比河畔。盖特威是大门的意思。圣路易斯被人们誉为通往西部的大门，这座拱门也就因此得名。

(股份公司 王煜星)

## 萧山区委组织部莅临杭萧 考察指导党建工作



6月18日,萧山区委组织部两新党建科科长施超、副科长张江峰和助企专职党务干部钟沙洁一行人来我司视察党建工作。杭萧党委委员桑建涛、组织委员陈文娟和助企专职党务干部楼宇陪同视察。

首先,桑建涛代表公司和党委由衷感谢区委组织部对我司党建工作的支持和关心,由区组织部选派的党务干部楼宇对我司开展党建工作提供了助推力,很好地帮助完成企业党组织的活动目标。

其次,施科谈到,区组织一直很重视我们杭萧的党建工作,希望我们党务干部积极融入企业,有为争有位,并要求我们多向区委组织部的师父们和新街组工的前辈们学习业务知识和技能,多向党委副书记陈伟英、宁增根学习工作经验。要求年轻党务干部在企业年轻员工中发挥好政治思想引领作用,结合实践,创立杭萧钢构的特色党建工作,以推动杭萧钢构党建工作的健康发展。

(股份公司 楼宇)

## 改善之光闪耀股份制造

——股份公司 2013TPM 小集团活动交流发表会

6月1日,股份公司 2013TPM 小集团活动交流发表会在股份公司办公楼二楼一号会议室召开。本次发表交流大会的主旨是交流分享各工段的 TPM 改善经验,相互之间取长补短,共同学习,提高各工段的改善技能,从而改善我们车间作业环境、改善我们的设备、提高我们工效;同时也希望通过此次发表交流会提升员工的士气,为冲刺6月份2万3千吨的产量目标打下坚实基础。为树榜样、表先进,本次会议评选出了6个优秀TPM改善工段,它们分别是卓越推进奖——型材生产工段;推进优胜奖——制造三部一工段、制造二部下料工段;推进贡献奖——制造一部四工段、制造一部五工段、制造二部重钢一工段。

6月1日,是国际儿童节,是孩子们的节日,这一天到处充满着孩子们的欢声笑语;同样也在这一天,在股份公司办公楼二楼一号会议室也洋溢着欢乐和祥和,因为股份公司制造系统第一季度 TPM 推进工作取得了一定的成绩——TPM 小集团活动计划15次(实际完成17次);计划参与人数52人(实际参与人数131人);问题整改件数150件;设备保养润滑评比3次;月度检查问题点172件(部门整改完成156件);培训次数9次(培训人次410人);累计制作看板571块(合计66.8平米);完善重要设备6台;设备月度点检表修订1次;设备制度修改及报批2份。成绩虽然不大,但它却犹如那星星之火,正慢慢燃起股份公司制造系统 TPM 改善的热潮。

制造运营总监覃波在会上对 TPM 小集团活动取得的经验进行总结和评价,并提出了股份制造 TPM 改善活动的后续计划。

股份公司制造系统下阶段的 TPM 推进重点:1、大班长的培训辅导:大班长具有区域自主管理能力,协助工段长分解管理精力,具备现场问题指摘及复原能力;2、小集团活动持续推进:定期的小集团活动不断改善现场问题,持续进行设备清扫,润滑保养活动,逐渐培养能够利用小集团活动解决实际问题的能力;3、发生源、困难处所的专项对待处理。

我们相信只要我们精诚所至,必定会金石为开。TPM 全员参与、共同改善的理念必定在股份公司制造系统开花、结果。

(股份公司 傅卿辉)



## 纯学习与泛学习 ——记管理部一次 EXCEL 培训



为了提行政管理人员的综合素质,培养大家的学习方法,近日,管理部经理张小东在大会议室为管理部行政办公人员进行了一场关于 EXCEL 使用技巧培训。

首先,张经理为大家讲解 EXCEL 一些基本术语的含义,比如什么是相对引用、什么是数组和区域,以及他们之间的关系等,并且做了其相关的简单演示,通过演示让这些枯燥乏味的专业术语瞬间变得简单易懂了。其次,讲解了 EXCEL 中一些常见快捷键的使用,以及 EXCEL 中常用的几个操作小技巧,并且都一一举例进行了说明。最后讲解 EXCEL 函数以及宏的简单应用。看着平时看似纷繁复杂的工作在一个个小小的函数面前变得如此的简单快捷,大家深深感到 excel 强大的数据处理能力以及工作中认真学习研究的魅力。

在工作中,我们也可以学习——这是大家常说的话。然而,以前不甚了解,在学校的纯学习和在工作中的泛学习有什么区别。这里的“泛”不是泛泛,而是广泛的意思。与学习的学习相比,工作中的学习与实践结合得更为紧密,能够引出更多的问题,更深的理解,更广阔的解决思路。所以我们更应该重视工作中的学习,同时培养在工作中认真学习的好习惯。

(河北杭萧 辛海斌)

## 第一期《知行合一》 课程圆满结束

6月20日下午18:00整,“改变的力量——自我价值提升营”第一期《知行合一》课程在60名学员经久不息的掌声中圆满结束。今天的课程由集团总裁助理兼品控安环中心副总经理叶俊主讲,取得了良好的效果。

《知行合一》课程的学习是“改变的力量——自我价值提升营”中的一项重要内容。本次“自我价值提升营”其它课程分别为:《自我改变》、《数一数二》、《精英炼成》、《众志成城》、《卓越团队》和《英雄本色》。

《知行合一》课程主要内容为:公司文档管理系统操作方法的讲述、运用文档管理系统查找制度条款依据,解决工作中的实际问题,最后进行培训心得体会分享。

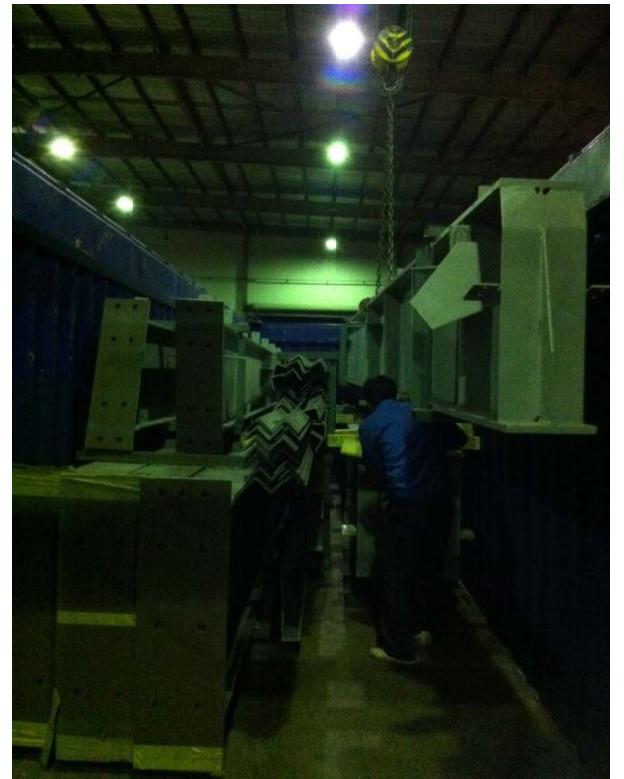
《知行合一》课程培训采用分班竞赛(注:题型有必答题、抢答题和表演题)的方式,寓教于乐,有效地调动了学员参与的积极性,活跃了课堂气氛,强化了学员服从执行公司制度流程的意识,培养了学员有效运用制度依据解决实际问题的习惯,锻炼了学员熟练操作文档管理系统的能力。

第一期《知行合一》课程在6月16日~20日分5天讲授,分别针对“改变的力量——自我价值提升营”一营五个连的学员(注:每连60名学员,共300名学员),授课老师分别为集团人力资源中心韩松、战略发展中心宁增根、股份公司管理者代表姚剑峰和集团品控安环中心叶俊。

(战略管理中心供稿)



## 我保证完成任务



5月初,公司上下通过观摩《冲出亚马逊》以及讲述《我保证完成任务》的故事,做了一场关于如何提高执行力的培训活动。培训不是目的,如何将培训中的科学理论运用于实际工作才是最终的目的及意义,而这恰恰也是需要杭州杭萧每一名员工努力做到的。

在6月初发生的一件事就真实反映出杭州杭萧员工已充分体会到《我保证完成任务》的精神并在实践工作中完全体现。

杭州杭萧目前的项目运行方式是围绕各个不同的项目同时运作,而这种分散的不同的项目同时运作就需要在制作安排、成品存放及产品发货上进行合理的分配,需要相互协调才能同时达到项目的履约。目前我司澳大利亚项目已接近尾声,计划于6月中旬发货,将产品置放于老厂,但置放就会占据大量空间;而此时同时运作中的台化项目却需要大量空间喷漆以加快进程,确保按时发货。如何让两个项目都顺利进行,这成为急需解决的问题!

相关领导想尝试提前发运澳大利亚产品的方法。于是,项目经通过理联系客户,联系国外货代进行交涉,经过努力终于争取到此方法的可行性,随后又进行更换港口,联系国内货代等程序,最终争取到提前近一周发运的时间。而此时又因为船公司更换及特殊集装箱的问题(有8个集装箱只能白天提箱,7个集装箱可24小时提箱)一定程度上影响了货物的正常发运,故项目经理紧急与货运公司协商,共同想策略想办法,保证货物的及时发运。但天有不测风云,第一天发运中就出现各种不可抗力:上海、杭州、桐庐暴雨,车频频导致堵车,为保证安全车速无法加快等等,导致货车到厂区内已半夜。此时发运的工人们已经等候了一天,在项目经理,发货主管的带领下,以及在保证完成任务意识的引导下,虽然有一定的情绪,但仍积极装箱,挑灯夜战,最终保证货物如期发运。

作为一名项目经理,我了解项目履约的重要性。保证完成任务这是杭州杭萧履约部以及其他各部门的共同意识及坚持的奋斗方向。

(杭州杭萧 陆晔欣)

## 让血液的红水注入生命之花

6月19日,为打造“无偿献血、呵护生命、关爱他人、升华自我”的文明爱心活动,我公司在行政楼三楼多功能厅展开献血的活动,献血活动持续了很长一段时间,尽管这天天气比较炎热,但没能阻止员工们的献血热情。虽然有些员工,因为前天晚上没休息好而影响这次献血,但他们的热情都是有目共睹的,因为他们知道献血不仅可以挽救人的生命,更重要的是,通过这样的公益行动,将爱心传播出去,增强自己的社会责任感意识,提高自身价值。

通过这样的活动,员工服务社会、奉献社会的意识得到了增加。杭萧员工必定会传承“让血液注入生命之花,让爱心重铸生命之树”文化精神。

(股份公司 马奇军)

## 江西杭萧参加“晨鸣杯”男子篮球比赛

为响应党的十八大精神的号召,也为了不断丰富职工的精神文化生活,加强各个单位之间的沟通与交流,我司参加了由南昌市经开区工会举办的2013年庆“五一”——“晨鸣杯”男子篮球比赛活动。

赛前,球赛教练——范总特意为球员召开了赛前动员会。会上他表示,我们江西杭萧是第一次参加经开区的篮球比赛,应本着“文明比赛,赛出水平,赛出风格”的目的,利用团体间的配合与合作,以旺盛的斗志打出杭萧钢构的精神,彰显自身的魅力。在赛场上,每一个球员都应该尊重对手,尊重裁判。坚持友谊第一,比赛第二的原则,坚持精神合作。

2013年5月22日下午4:30-5:30  
杭萧钢构(紫色运动服)VS富昌石油

富昌石油队是去年经开区篮球比赛第四名的队伍,自身拥有较强的实力。虽然这在一定程度上带给我们球员些许压力,但是比赛从开始到结束,我们球员都是本着不抛弃、不放弃的原则,在赛场上顽强拼搏。看吧——他们传球默契、他们投篮踊跃、他们积极逼抢,展现了我们杭萧钢构积极向上的精神面貌。



2013年5月23日下午4:30-5:30 杭萧钢构(白色运动服)VS消防大队



第二场比赛是我们队与经开消防队的一场生死较量,这场比赛将基本决定两支队伍谁将出线。从整体上来说,这也是四场比赛中最为激烈也最为精彩的一场。比赛刚开始,消防大队军人的身体素质优势立刻展现出来,我们的球员由于平时练习较少,出现了较多的失误,消防大队抓住机会,频频得分,在第二节结束时,我们落后16分!中场休息,教练范总把大家召集在一起,分析双方特点,进行战术布置,调整打法。就这样,凭着小伙子们的执着与韧劲,凭着我们杭萧人奋勇拼搏的精神,我们把比分一步一步缩小。48:54,虽然没有赢得最后的胜利,大家心中也都不免有些遗憾,但是我们球员不服输的精神足以让对手为我们竖起大拇指,他们打出了我们杭萧的精气神!

2013年5月24日下午3:30-4:30

杭萧钢构(紫色运动服)VS经开区教委  
第三场比赛是我们杭萧队与经开教委队的友谊赛。虽然已无望出线,但是我们球员仍然以饱满的精神迎接经开教委的挑战,认认真真打好每一球,带大家仍旧是一场激烈的对抗赛。

2013年5月25日下午4:30-5:30  
杭萧钢构VS国土分局

这是我们的最后一场比赛,也是一场胜利的欢呼赛。最终我们以51:31的优异成绩结束了整场比赛,赢得了胜利。虽然没能争取到小组赛的出线,但赛场上我们做到有始有终,我们坚持文明比赛,坚持友谊第一,比赛第二,英勇而帅气地打出了杭萧钢构的精神!

场上激烈热闹的比赛着实令人振奋不已,但我还是不得不说下我们杭萧钢构队的啦啦队。为了给球队加油鼓劲,大家抓紧中午午休时间,把手头的工作提前完成。球员是来自几个部门,而我们的啦啦队来自公司13个部门,一个都不少。在球场外,拉拉队员们使出浑身解数给球员加油,场面相当给力:横幅高高拉起、锣鼓声声有力,加油声、呐喊声、欢笑声夹杂在一起,她们激情高昂、她们手舞足蹈、她们真诚鼓舞,那一遍遍的“杭萧加油、杭萧加油、杭萧加油……”给了球员们精神上以信心与勇气。她们不分你我,默契地团结起来,共同为场上的球员加油,场下士气高涨,场上才更能坚持到底!在这场运动盛会中,啦啦队员的“庞大阵容”也给赛场添上了一道青春与亮丽的风景线。

这是属于我们的比赛,我们可以用自己的方式释放我们的激情。不管是队友还是对手,我们都在跌倒后互相搀扶,无论是球员还是观众,都为每一次精彩的进球呐喊、欢呼。球场上没有领导职员之分,大家是团结在一起的兄弟。只有相互配合、彼此信任,才能打出最好的成绩。通过这次的比赛也加强了各个单位间的交流,建立了一个切磋技艺,学习互补的平台,同时也让经开区的同仁们更加深入的了解了杭萧,认识了一个全新的杭萧。我们在增进友谊,加强合作的基础上,全面展现了我们杭萧人的风采,更重要的还是增强了自身的凝聚力,提升了团队合作精神,形成良性循环,有利于我们企业向着更好的方向发展。

伙伴们,要相信未来是掌握在我们自己手中的,杭萧加油!(江西杭萧 侯露露)

## 感受端午

这几天,QQ或手机短信上常收到有关端午节的问候和祝福,如“好酒清清淡淡,越久越醇;好朋友简简单单,越久越真;好缘份久久长长,地老天荒。真诚的友谊叫人终身难忘。祝端午节快乐!”、“粽子香,香厨房;艾叶香,香满堂;桃枝插在大门上,出门一望麦儿黄;这儿端阳,那儿端阳,处处都端阳。预祝端午节快乐!”等。那画面上一个一个用粽叶包着的可爱的粽子跃入眼帘,一丝丝香甜似穿跃时空穿跃电脑和手机近在我身旁;那一句句问候如夏日清凉晚风,拂过我的脸颊,沁入心扉。

在普通平淡的日子里,大家都忙着自己的工作、生活;而当那些节日的祝福声响起才发现自己其实一直被朋友们惦记着,才发现左右逢缘的乐趣,才发现心与心的距离其实很近,那种感受会让我感动好久。

孩子们是最喜欢过节的,好处自不必说。穿新衣,吃好吃的东西,这一天可以尽情的玩闹,大人不会多加责备。这一天的活动不少,都是大人亲手安排的。端午节有早起的习惯,

## 行政安全工作心得体会

自4月份调入管理部从事行政安全工作已近三月之久,不同的工作性质,全新的工作内容,对我来说既是一次机遇也是一次挑战。三个月工作下来,我想谈一下自己的心得体会,不足之处,请各位批评指正。

### 1、强化服务意识

具有服务意识的人,能够把自己利益的实现建立在服务别人的基础之上,能够把利己和利他行为有机协调起来,常常表现出“以别人为中心”的倾向。对于行政人员来说,服务是天职,是使命。服务意识体现在工作中的每个细节,比方说给受伤员工处理伤口,给员工送降暑汤、发放降暑用品等等。要树立一流的服务意识,必须站在别人的立场上,想别人之所急,急别人之所急,不断自我加压,自觉地把日常具体小事溶于大局之中,真正做到有心干事、热心干事、用心干事,努力提高行政人员工作的服务质量。

### 2、增强责任意识

行政工作人员应当树立强烈的责任意识,要充分认识到这份工作的特殊性和重要性,必须要具备强烈的责任感,对他人负责,对自己负责,以高度的责任心严格要求自己,不能出现半点马虎和大意。比方说在车间遇到工人违章操作的情况,应当立即制止不当操作行为,向其解释说明违章操作带来的后果和危害,再对其进行正确的操作指导,这样就尽可能的避免了意外事故的发生,既对工人负责也对自己负责,何乐而不为呢!

### 3、培养学习意识

从事行政安全工作之前,我是一名生产计划员,计划岗位对我来说是个全新的岗位,我需要不断的学习,掌握该岗位应具备的工作方法和流程。从事行政安全工作之后,对我来说同样是个全新的岗位,但面临的困境更多、责任更重,我更应该不断学习,使自己能胜任这个岗位。消防,环保,6S管理等等,这类专业性很强的事务以前从未涉及,但现在这就是我的部分工作内容,我必须加深对此类工作的认识和理解,深入学习专业知识,从而在具体工作中能有正确的理论进行指导。

通过“三个意识”的总结,跟大家分享了我的工作心得体会,不可否认,工作中也存在很大的问题,还需要持续不断的改进。在今后的实际工作中我还会遇到许多琐碎繁杂的事务,但只要一直牢记这“三个意识”,我相信对今后的工作还是有很大帮助的。

(汉德邦建材:何汉龙)

## 青奥村酒店项目设计圆满完成

青奥村酒店项目位于格鲁吉亚第比利斯市东南侧,建筑面积约2.4万m<sup>2</sup>,房屋高度为42m,柱网尺寸为8.7mX8.7m,分为地下一层,地上十层,采用箱形柱+H型钢梁的钢框架结构体系。

该项目是需要2014年青奥会期间投入使用的,整幢楼的构件采用一次性集港交付,业主给我们的合同工期非常短。同时高层领导给设计部的另外一个非常重要的指标就是在原图基础上优化200t,约占总量的8%,以便给公司创造更大的效益。在这么紧张的工期情况下,既要保证优化结果,还要保证详图深化工作顺利开展,以利于公司履约,对设计部来说倍感压力。

设计部针对该项目的特殊性,由部门经理和主任工程师牵头组织相关设计人员召开专题会议,明确目标,优化配置资源,将工作给予合理划分,采取施工图设计和详图设计同步开展方式。在过程中,施工图优化设计内部质量严格把控,达成一致结果,对外与设计院做好充分沟通,在最短的时间内双方达成共识,我部最终在原图的基础上优化将近286t左右,约占总量的12%,给公司创造了更大的利润空间。

本次详图深化设计采用Xsteel 19.0版本自动出图方式,Xsteel 19.0版本自动出具详图为我部投入研发人员自主研发,在本工程中为第一次尝试使用,从使用结果上来看,可以大大减少Xsteel出图的拉图工作量,出图效率得到了很大提高,本工程中所有构件详图出图周期只用了一个星期时间。另外出图质量也得到了很好的保证,在工厂整个制作过程中,没有出现因图纸表达不清或者错误造成工厂延误或返工的。在项目组人员的共同努力之下,圆满地完成了本工程的详图设计工作,为公司履约创造了极大的便利。当然目前Xsteel 19.0在应用过程中也还存在着一些困难和问题,我们也在竭力解决,以弥补不足,为后续工程出图效率的提高做好充分准备。

(股份公司 陈鹏)

若是懒床,大人们就会揪着耳朵硬生生的拽起来。端午早起会带来好运,更可以尽早的祛病驱邪。家家户户皆是如此,很早就拿着艾蒿跑到河边。在早上四点多的时候就可以依稀的看见人影了。柳树在河边整齐的排列,迎风摇摆。天空浅蓝,地上的翠草顶着露珠翠艳欲滴。河水澄澈,水声潺潺。河岸边挤了不少的人,大家手持艾蒿,虔诚的开始了祛病驱邪的祈福。弯腰隆背的开始这一天的清洗。先将艾蒿放入水中,而后开始掬起一捧水洗起来。孩子们闹的最欢,有的掬起水向对岸撩去,有的用河水嬉戏。这样的习俗可以看作是一种朝拜,人与自然更多了亲密的接触。河边的人们更有一种原始而单纯的印象。终日忙于工作中,偶尔用很原始的方法与自然接触无疑是寻找到了心灵上的洁净。

苒苒旧岁,物是人非,我们的生活发生了许多变化。很多传统节日的于形和洋节的“时尚”,演绎着我们生活的势利和无奈;超市里的琳琅满目,各式各样的花红柳绿让古时笑谈的“买椟还珠”成为了真实的笑话;这种传统文化的与时俱进和粽子、奶酪的淫乱杂交,真不知屈子九泉之下,会是屈吟“天问”,还是满腹“离骚”?

于我而言,端午这个中国的传统节日,却因曾经带给我的传统色彩和浓浓亲情,成为了我生命中不能割舍的情结;因为母亲那种传承不避俗,唯亲造大爱的真实生活观,不仅岁月无法改变,确也铸成了我的人生标尺。或许端午嗅苦艾,闻的就是一股陈风;或许吃粘粽,品的就是那种甜美的记忆吧……

(股份公司 李菁)

## 原来，我可以……

2011年7月22日是我加入安徽杭萧这个大家庭的日子，当时的我刚踏入杭萧这片土地，不懂公司办事流程直闯总经理办公室的时候一定没有想过2年后的自己依然还坚持并热爱着这个岗位。原来，我可以做得更久。

2011年年底承办安徽杭萧第一届新春联欢晚会，忙到一个月连生3次病的时候也一定没有想到那一届“杭萧之家，温暖你我”的晚会会给全体工人同胞带来温暖如家的感觉，那一段“安全生产、幸福生活”的言辞会获得那么多人的响应，那一曲现学现卖的MJ舞蹈会迎来那么轰鸣的掌声……原来，我可以做得更好。

从初入社会，对杭萧一无所知到现在可以培训、指导新员工了解杭萧企业文化；从刚进入人事行政部时因纷繁琐碎的事务频繁出错到现在可以及时解决领导交办的临时任务；从刚实行工作日志时执行过程中的困难重重到现在绩效管理工作中与其他同事的沟通协调和默契配合……原来，我可以不断改变和提升。

作为杭萧一员，原来，我可以很骄傲。我是安徽杭萧人事行政部培训专员赵艳丽，一个感恩能够沐浴在杭萧雨露中茁壮成长、已经慢慢长出自己的枝干，期待与杭萧风雨同舟直至枝繁叶茂的那一天，与杭萧同享岁月积淀的骄人成绩。

同为杭萧一员，其实，你也可以！

（安徽杭萧 赵艳丽）



## 感恩万郡

转眼间，来万郡房地产（包头）有限公司整整两年时间了，这期间，公司、公司领导、同事都让我深有感触。我觉得加入到杭萧大家庭，成为万郡的一员是幸运的，是公司给了我机会，给了我知识，让我成长，我感到无比自豪，这种以司为荣的情感也让我在工作中更有动力、激情。

初进公司时我只是一个“黄毛丫头”，面对工作中的重重压力，为了尽快适应工作环境，跟上公司前进的步伐，积极学习着工作内容所需的专业知识。在身边领导、同事的支持帮助下，我迅速成长，慢慢将压力化作动力，秉承着公司的愿景：“成为中国钢结构房产领跑者”努力着，杭萧是一个能够给员工无限展示自己的舞台。

在万郡我做行政专员、人事专员、助理，现任总经理秘书，很开心万郡给了我这样一个充分自己的舞台，现在的工作虽然繁杂忙碌，但它要承上启下，我可以学习到很多知识，所以我喜欢它、热爱它，更有信心做好。在今后的工作里，我会更加努力工作，做到“敏而好学，不耻下问”、谦虚谨慎，做领导的“好帮手”、做同事的“好朋友”，在杭萧万郡的臂膀下与公司共同成长，成为真正杭萧的“钢铁战士”。

（万郡包头 李敏）



## 缅怀校园、憧憬未来

### ——记毕业工作一周年

时间飞逝，脱下十几年的学生身份已一年。在这一年里，适应了一种跟以前完全不一样的生活，前几天跟几个大学同学聊到以前和现在的生活，彼此感慨颇多。

一年的时间，姐妹们各奔东西、各自忙碌，偶有聊天说起生活都感慨自己所发生的变化。大多数同学都已经适应了现在的工作和生活，少部分



还在为找一份满意的工作而苦苦寻觅、有些爱情一直坚持着、有些爱情换了个伙伴……。

正因为这一年的付出比上学十几年付出的都要多，要逐渐完成从学生到社会人的蜕变，破茧成蝶，吐故纳新，这一经历会使我们刻骨铭心。

学生生涯不管是中考还是高考，我们都在稳定中迎接挑战，成功也好失败也罢，我们都是幼稚中慢慢成长，接受洗礼，可是这一年我们却在激荡中迎接新生，迎接漂泊不定的人生旅程。自己的苦只有自己最清楚，自己的痛只能自己去承受。因为你已经离开了校园，离开了亲密无间、千述衷肠的挚友同学。我们是社会人，我们也被完全当成社会中人。不会被同情，不再被娇宠，嘻嘻哈哈少了，沉稳深邃多了；亲密无暇少了，尔虞我诈多了。长大了，彻底长大了。如果说十八岁成年的话，那只是生理上的，走出校门，步入社会，才是真正的心理的成年，幼稚的心理不能再有，也不允许有。那些天真无邪，只能悲哀的成为茶余饭后的谈资，消遣的回忆。大学是美好的，大学的星空更是美好的，美好到随便找个地方就神侃胡诌。即使在教室，同样肆无忌惮。出了校门才发现影响无处不在，不敢高声语，恐惊周边人，一举一动都会对其

## 送给依然年轻的我们

年轻，一个多么曼妙的词汇  
不知从何时起开始喜欢和向往她的存在。  
年轻的岁月，年轻的我们。

如苍鹰，展翅翱翔；  
似流水，清澈澄空；  
比骄阳，奔放如火。  
天之蓝，不如年轻的心灵澄澈；  
海之阔，不比年轻的心胸广阔！

年轻的我们，  
需要引导，因为我们还无比稚嫩；  
年轻的我们，  
需要放手，因为我们更期待成长！  
在那年轻的岁月中，  
你的言行，你的思维，你的心灵……  
是你兄弟子侄效仿的对象，  
是你好友亲朋喜怒哀乐的风向标，  
是让你拥有正确世界观、价值观、爱情观的人格形成的紧固器！

年轻的岁月，  
当你在面对亲情、友情、爱情所交织的名利时，  
纵然你坚如磐石，  
纵然你韧如蒲苇，  
纵使你我只是那擦肩而过的过客，  
纵使这样的交汇因轻盈而平淡如水，  
听：

有如那哒哒的马蹄声，  
响彻心扉，震撼心灵！

我们的世界，  
是冰山中的一角；  
我们的青春，  
会在岁月的长河中消融；  
我们的青春，  
也会因那哒哒的马蹄声而奏响乐章！  
不要担心那一刹那的悸动，  
那是一个在生命走向新的开端，  
用你那待飞的心灵去感受来自于自然的温存！  
用你那悸动的情怀去感染你存在的有限世界！  
用你那金子般坚强的意志，  
去感染你身边的每一个人！

辗转缱绻：  
年轻的岁月如生灵般矗立亦如金戈般争鸣……  
西塞山前白鹭飞，桃花流水鳜鱼肥；  
青箬笠，绿蓑衣，斜风细雨不须归。  
回首那年、那月、那时的那些年轻的杭萧人  
我们已不在年轻！  
我们的青春正在消逝！  
青春的意志能否一代一代的传承？  
……  
年轻的我们从不信命，  
所以我们从不屈服！

他人产生影响，一张张狰狞的脸怒目而视，好像在说：“小样儿，你新来的吧！”是啊，我是新来的，新来的就没有资格颐指气使，就没有资格发表自己的言论，更没有资格指挥其他。所以我们就学会了养精蓄锐，学会了厚积薄发。心中不免升腾起阵阵感慨，不轻易间从牙缝里挤出一句：“等着，有朝一日整不死你！”

在共同利益的遮羞下，社会是那样的和谐美好，可是一旦发生利益之争，不管双方以前多好，转眼间就成了千古不破的仇敌。仇恨的目光像刀子一样直插对方的心脏。不要再抱怨在校时同学关系多么不好，谁欺负过你，经历一年的洗礼，你应该明白那是多么的微不足道。同学关系永远是我们在社会中立足交往的一面镜子，与人交往前多和同学比照一下，你会发现社会上没有哪种关系能够超过同学间的深情厚谊。

一年的时间，我经历了许多，收获了许多，曾失落过，曾感动过，快乐过，伤心过……不管怎样，感谢那些陪伴过我的人。是领导和同事们给了我很多的帮助，教了我很多做人、做事的方法。身在社会中，我们总是以为自己一个人在生活着、战斗着。其实不然，只要我们善于发现，就会感觉时常会有鼓励的双眸惠顾我们的人生，时常会有真诚的赞美为我们的青春喝彩，只是有时候我们没有去珍惜。在一双双热诚的手扶持下，我不想也不愿辜负那一双双深情的眼睛，唯有全力以赴把该做的做到最好，爱岗敬业，人生也会因此而更加靓丽……生活要仔细体味，才能滤出苦辣，享受甘甜。我感谢我的同事，是他们严师益友般地授予我知识和做人的道理，给我家的温暖，指引我找到展现自我价值的方向，让我的工作和生活多姿多彩。感谢我的师兄师姐们，是他们的优秀模范事迹，无时无刻不在激励着我前进，让我丝毫不敢怠慢。感谢各位培训老师，是他们授予我培训的技巧和方法，以及一年来对我无私无畏的帮助和鼓励，让我感动，让我体会到送人玫瑰，手留余香。

幸福总会不期而至，因为感动可以随处拾捡，能感动就是幸福。让我们铭记心生感动的时刻，珍视生活中的每一次感动，将那些感动化作前进的动力，把握住眼前，感恩生活，认真做事，爱岗敬业；让那些心灵的感动伴随我们一生、激励我们一生，让平凡的生命多些灿烂辉煌吧！

（股份公司 周慧）

那时年轻的时光，  
我们依然青春飞扬！  
因为年轻，我们风华正茂、书生意气！  
那个可以让你我敞开心胸去爱，去恨，去追求，去付出的青春！  
那个年轻的我们凝聚起来的年轻的集体，  
昭示着一个向荣的集体正走在前进的路上，  
而不再孤独！  
你，再也不用羁鸟恋旧林；  
我，再也不用独钓寒江雪！  
心怀天下则兼济天下，  
心忧于斯则独善于斯，  
无论穷达！

年轻的我们  
是一瞬间，一刹那；  
是一团火，一个燃烧着的岁月的象征。  
当亲情，友情，爱情侵袭而来，  
全然于你心绽放的那一刹那，  
我们会发现自己的成熟与成长，  
不须规避生活中的寂寥之音，  
不接受，不抗拒，



以从容之心坦然受之；  
以自然流淌的生命来浸润我的世界！  
没有人生而平等！  
没有人乐而忘忧！  
只有相对残缺的爱情才会掀起波澜！  
只有带着血腥的玫瑰才能激荡浪漫！

只有执意年轻的我们，  
才能够用付出的胸怀来创造生命的奇迹！  
带刺的玫瑰绽放动人的花朵！  
冬日的寒梅散发诱人的芬芳！

天地虽宽，那是自然的幻化；  
平衡是个永恒，  
相信自己，相信年轻的我们：  
——是制约这个平衡的绝对要素！  
像蝴蝶一样，  
这个世界会因我们年轻的效应，而失去她应有的平衡！  
让年轻的我们，融化青春的誓言！  
来源于对工作的尽职尽责，来创造最好的服务！  
一花一世界，一叶一菩提！  
让年轻的我们：来共同承担起这片属于我们的——年轻的天空！  
（杭州杭萧 江杰）





各位员工：

大家好！

烈日微醺，不知不觉淅淅沥沥的雨水已变成了倾盆大雨，驱走了那一抹清凉，取而代之的是闷热。我喜欢夏天，喜欢它在树木枝头时候的俏皮；喜欢它在鲜花之蕊心的娇艳，喜欢它张扬的性格。

绿色——富有张力与感知的颜色，是夏天的主打歌。带着这份活力，开启杭萧的初夏篇章……

献上第十六期的下午茶，请品茗！

希望大家喜欢本期的《杭萧下午茶》，同时欢迎大家对本期《杭萧下午茶》提出意见与建议（发邮件给谢湛、韩松即可），谢谢！

祝

工作愉悦、幸福安康！

### 【智慧之语】：只有你能欣赏我

第一次参加家长会，幼儿园的老实说：“你的儿子有多动症，在板凳上连三分钟都坐不了，你最好带他去医院看一看。”回家的路上，儿子问妈妈，老师都说了写什么，她鼻子一酸，差点流下泪来。因为全班30位小朋友，只有她的儿子表现最差；惟有对他，老师表现出不屑。然后她还是告诉她的儿子：“老师表扬你了，说宝宝原来在板凳上坐不了一分钟，现在能坐三分钟了。其他的妈妈都非常羡慕你的妈妈，因为全班只有宝宝进步了。”那天晚上，她儿子破天荒吃了两碗米饭，并且没让她喂。

儿子上小学了。家长会上，老师说：“全班50名同学，这次数学考试，你儿子排在第40名，我们怀疑他智力上有些障碍，你最好能带他去医院查一查。”走出教室，她流下泪。然而，当她回到家里，却对坐在桌前的儿子说：“老师对你充满了信心。他说了，你并不是个笨孩子，只要能细心些，会超过你的同桌，这次你的同桌排在第21名。”

说这话时，儿子暗淡的眼神一下子充满了光亮，沮丧的脸也一下子舒展开来。她甚至发现，从这以后，儿子温顺得让她吃惊，好像长大了许多。第二天上学时，去得比平时都要早。



孩子上了初中，又一次家长会。她坐在儿子的座位上，等着老师点她儿子的名字，因为每次家长会，她儿子的名字总是在差生的行列中点到。然后，这次却出乎她的预料，直到家长会结束，都没听到他儿子的名字。她有些不习惯，临别去问老师，老师告诉她：“按你儿子现在的成绩，考重点高中有点危险。”听了这话，她惊喜地走出校门，此时，她发现儿子在等她。走在路上，她扶着儿子的肩膀，心里有一种说不出的甜蜜，她告诉儿子，“班主任对你非常满意，他说了，只要你努力，很有希望考上重点高中。”

高中毕业了。第一批大学录取通知书下达时，学校打电话让她儿子到学校去一趟。她有一种预感，她儿子被第一批重点大学录取了，因为在报考时，她对儿子说过，相信他能考取重点大学。儿子从学校回来，把一封印有清华大学招生办公室的特快专递交到她的手里，突然，就转身跑到自己的房间里大哭起来，儿子边哭边说：“妈妈，我知道我不是个聪明的孩子，可是，这个世界上只有你能欣赏我……”

这时，她悲喜交加，再也按捺不住十几年来凝聚在心中的泪水，任它打在手中的信封上……

赏识带来力量，赞美带来动力。好好欣赏周围的人吧！

任何伟大的目标都是由小目标积累而成的，那些想在短时间创造奇迹的人到头来反而被历史所淘汰；抓不住今天就抓不住明天，不做小事就无法成就大事，活在当下才是人生的最高境界。

### 【职场故事】：强盗师徒

有一次，一个老强盗带着徒弟去抢劫银行，被警方追捕。两人狂逃，差点儿连裤子都跑掉了。好不容易甩掉了警察，两人上气不接下气，瘫倒在地上。

良久，惊魂稍定，徒弟说：“师父啊师父，要是这个世界上没有警察，该有多么美好啊！”师父骂道：“放屁！要是没有警察，我们还有饭吃吗？”徒弟大惑不解。师父“语重心长”地说：“你只知其一不知其二啊！你想想，如果没有了警察，是不是大家都敢去偷、去抢了？正因为有了这些警察，把那些能人挡住了，我们才有生存空间啊！和他们相比，我们算什么东西？有什么本事啊？我们不就是仅仅凭着一颗贼胆，敢干他们不敢干的事，才混得一口饭吃吗？有了警察，才有我们啊！没有警察，哪里有好日子过啊！”

你看成功人士多么风光，但是，你只看到一面，没有看到另外一面，你“只看到贼吃肉，没有看到贼挨打”，没有看到他们为成功所流的汗水、泪水，甚至鲜血！即使，你看到了“贼挨打”，你也只愿意做“只吃肉不挨打的贼”。

#### ★ 职场点睛：

这个故事告诉我们什么？天下哪里有这样便宜的好事！上面那个老强盗的经验，我们可以好好借用一下的。只要有一点点勇气、自信，就足够用来突破生理和心理的障碍。



勇气

### 【Office 加油站】：《只有学到老，才能活到老》

有两个人在森林里游戏，突然，发现有老虎往他们的方向跑来。快跑！一个人不顾一切地起身就跑，另一个蹲身系鞋带。前面一个人问：“反正我们也跑不过老虎，你系鞋带有什么用？”“我不需要跑得老虎，我只要跑得比你快！”

在如今高科技“知识爆炸”的信息时代，已经不仅仅是实力之间的竞争了，更是学习力的竞争，现在的文盲，已经不是不识字的人，而是停止学习的人！

“大鱼吃小鱼”已成为历史，“快鱼吃慢鱼”正在发生！此时你呢？正在陶醉于已有成就之中呢？还是不断地在学习和进步？我的一个朋友，已经六十多岁了，在广东开了数十家火锅店，生意非常红火，每年的利润都在千万以上，像他这种功成名就的人，却还是在周末参加各种各样的培训班。他的体会是：充电就等于充值，求知就是求财！“只有学到老，才能活到老！”



### 【热点聚焦】：责任就是一切

一位伟人曾说过：“人生所有的履历都必须排在勇于负责的精神之后。”在责任的内在力量的驱使下，我们常常油然而生一种崇高的使命感和归属感。一个企业管理者说：“如果你能真正钉好一枚纽扣，这应该比你缝制出一件粗制滥造的衣服更有价值。”尽职尽责地对待自己的工作，无论自己的工作是什么，重要的是你是否真正做好了你的工作。

有人说，假如你非常热爱工作，那你的生活就是天堂；假如你非常讨厌工作，你的生活就是地狱。在每个人的生活当中，有大部分的时间是和工作联系在一起的。放弃了对社会的责任，就背弃了对自己所负使命的忠诚和信守。责任就是对工作出色的完成，责任就是忘我的坚守，责任就是人性的升华。履行责任需要具备履行责任的能力。一个优秀的人才应该全面提高自己的素质和能力，让自己成为一个擅长于履行责任的人。

现代企业在用人时非常强调个人的知识和技能，事实上，只有责任与能力并有的人才是企业真正需要的人才。没有做不好的工作，只有不负责任的人，每一个员工都对企业负有责任，无论你的职位高低。一个有责任感的人才会给别人信任感，会吸引更多的人与自己合作。责任保证了服务，保证了敬业，保证了创造……可以说，“责任保证一切”，正是这一切，保证

了企业的竞争力，也真正代表了一个员工对企业的责任感和忠诚度。

几乎每一个优秀企业都非常强调责任的力量。在华为公司，其文化的核心价值观念之一就是：“认真负责和管理有效的员工是我们公司最大的财富”。在IBM，每个人坚守和履行的价值观念之一就是：“在人际交往中永远保持诚信的品德，永远具有强烈的责任意识”。在微软，“责任”贯穿于员工们的全部行动。责任不仅是一种品德，更是一种能力，而且是其他所有能力的统帅与核心。缺乏责任意识，其他的能力就失去了用武之地。所以，在这些企业里，责任是胜于能力的。无论多么优秀的的能力，只有通过尽职尽责的工作才能完美地展现。不知道用奋斗担负起自己责任的员工，即使工作一辈子也不会有出色的业绩。

最优秀的人才总是希望进入最优秀的企业。而每一个优秀的企业，都在解释、创造、奉行和实践着自己的企业文化、职业精神和价值观念。

海尔的一名员工这样说过：“我会随时把我听到的和看到的关于海尔的意见记下来，哪怕我是在朋友的聚会中，或是走在街上听陌生人讲话。因为作为一名员工，我有责任让我们的产品更好，我有责任让我们的企业更成熟、更完善。”

如果一个企业的员工兼有高度的责任感和优秀的个人能力，那么他就会乐观地迎接挑战，乐意担负起实现公司远景的责任。

在完善和提升个人素质时，每个人都应当记住：“责任胜于能力”！服务于企业的每一位员工都应该铭记自己的责任。当然，对履行职责的最大回报就是，这位员工将被赋予更大的责任和使命。因为，只有这样的员工才真正值得信任，才能真正担当起企业赋予他的责任。

你也是企业的一名员工，你做到了吗？有些事情并不是需要很费力才能完成的。

做与不做之间的差距就在于——责任。



# 钢结构生产加工设备概述 (二)

贾宝英

(技术研发部)

在上一篇文章中,主要讲解了下料工艺所需的设备及工艺性能等。本篇论述有关钢构件的组立、门焊、矫正几道工序所需的设备及相关工艺性能。下面介绍针对上述各工序所用的主要生产设备。

## 2、组立工序

组立是将采用数控火焰直条切割机切割下来的各类钢板条料,在专门设备上按图纸进行组装并经点焊连接成为基本钢构件的工艺过程。组立工序主要分为H型钢组立及箱型柱组立两类,所用的设备分别称为H型钢组立机和箱型柱组立机,本篇仅以H型钢组立机为例进行叙述,箱型柱组立因其工艺较复杂,一般组立工作均以手工代替机械组立,则不予详细叙述。H型钢组立机具体设备结构及功用分述如下:

### 2.1 H型钢组立工序生产设备

H型钢组立工序所用设备主要为H型钢组立机,其主要作用是将火焰切割而成的H型钢构件所需的直条板料,包括腹板及翼板,依次进行组立并点焊,形成基本H型钢主体。该设备的基本外形如图1所示,设备的结构如图2所示。



图1 H型钢组立机

#### 2.1.1 H型钢组立机主要组成部分

1) 辊道驱动装置:该装置位于输送辊道外侧,由驱动电机、减速机及传动轴组成,用于为输送辊道提供动力。

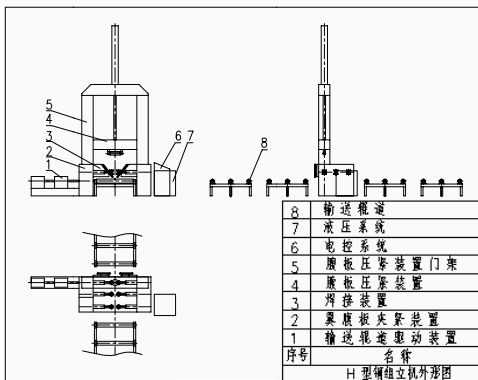


图2 H型钢组立机结构示意图

2) 翼腹板夹紧装置:该装置有两组,分别位于输送辊道两侧,主要由可伸缩的翼腹板夹紧辊、夹紧辊传动轴及液压马达等部分组成。主要作用是支承并带动翼腹板夹紧装置,对预组立的H型钢板条进行定位与夹紧,实现H型钢构件的准确组立。

3) 焊接装置:有两组,主要由焊接支架(也可手工把持)、二保焊枪、焊接电源线及保护气管路组成。H型钢构件在组立时,焊枪在手工或自动往复运动过程中,按点焊规范要求完成对构件的施焊。

4) 腹板压紧装置:在H型钢构件组立过程中,为了防止腹板与翼缘板之间存在过大的缝隙,影响焊接,可采用此装置向下压紧腹板,保证点焊及构件成型质量,此装置上下往复运动,是由门架上部的液压缸提供动力。

5) 腹板压紧装置门架:用于支撑腹板压紧装置,在两侧立柱上均有矩形导轨,腹板压紧装置可在其上做上下往复运动,在H型钢构件组立过程中,由压紧辊压紧腹板。

6) 电控系统:由电源柜及操作面板组成,使整机运行精确平稳,主要用于控制输送辊道、翼腹板夹紧、腹板压紧及焊枪正确施焊等等运动。

7) 液压系统:主要用于支持各液压动作元件的正常工作,完成翼腹板夹紧、腹板压紧等操作要求。

8) 输送辊道:由辊道及辊道支架组成,其中部分辊道的运转是经由链传动提供动力,用于传输组成H型钢构件的条板进行组立时的工作移动。

#### 2.1.2 H型钢组立机技术性能指标

下述组立机技术参数,以常用机型为准。

- 1) 组立型钢高度:200—1500/1800mm;
- 2) 组立型钢宽度:150—800mm;
- 3) 组立型钢长度:4000—18000mm;
- 4) 翼缘板厚度:10—50mm;
- 5) 腹板厚度:8—32mm;
- 6) 组立速度:0.5—5.5m/min;
- 7) 空程速度:10m/min;
- 8) 输入辊道长度:12000mm;
- 9) 输出辊道长度:12000mm;
- 10) 设备总功率:8kw;

#### 2.1.3 H型钢组立基本方法

1) 检查组立清单,按清单要求的H型钢的长度\*宽度\*厚度及数量准备钢板原料;

2) 上型钢组立:首先根据翼缘板的宽度及腹板的高度,电控操作设备,使设备各功能部件达到满足需组立型钢的空间位置。将所需翼缘板及腹板条依次铺放在组立机输入辊道上,机械夹紧定位并找正对齐端部,然后进行焊接组立,当上型钢组立完毕后,将已组立好并移送输出辊道的上型钢,吊离输出辊道,置于工作区放稳待翻转;

3) H型钢组立:重复上述一些步骤,首先电控操作设备,使设备各功能部件达到满足需组立型钢的空间位置。将已组立好的上型钢吊运到输入辊道处,然后将另一张翼缘板条及上型钢依次铺放在组立机输入辊道上,机械夹紧定位并找正对齐端部,然后进行焊接组立,当H型钢组立完毕后,将已组立好并移送输出辊道的H型钢,吊离输出辊道,置于门焊吊运区,至此则完成了一根H型钢全部组立工作;

## 2.2 箱型柱组立工序

### 2.2.1 箱型柱组立过程

在箱型柱组立过程中,分为隔板组立与箱型柱组立两种,隔板组立是为箱型柱组立提供内部节点隔板结构组件。而箱型柱组立则是为形成整体箱型柱结构进行的焊接组立过程。

### 2.2.2 箱型柱组立基本方法

箱型柱组立的主要工艺过程如下:

翼、腹板及相应零部件下料——腹板开坡口——内隔板组立——箱型柱组立;

## 3、型钢门焊工序

型钢门焊工序是在专门焊接设备上,对完成组立工序并已经形成基本结构的型钢构件的点焊焊缝,进行整体施焊的工艺过程。型钢门焊工序根据钢构件的不同,主要分为H型钢门焊及箱型柱门焊两类,所用的设备分别称为H型钢门焊机和箱型柱门焊机,下面对两种门焊机分别进行叙述。

### 3.1 H型钢门焊工序生产设备

H型钢门焊工序所用设备主要为H型钢门焊机,其主要作用是将由组立完成的H型钢构件,依次进行翼板与腹板之间形成的四条焊缝进行施焊,形成H型钢构件主体。该设备的结构如图3所示。

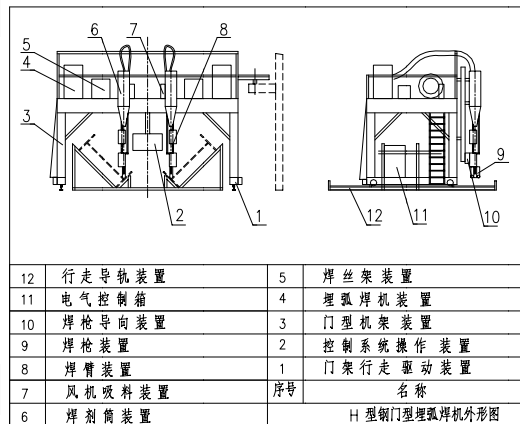


图3 H型钢门焊机埋弧焊机外形图

### 3.1.1 H型钢门焊机主要组成部分

1) 门架行走驱动装置:门型机架装置沿导轨移动是由左右两电机减速机同步启动,带动行走主动轴转动,通过行走轮使整体设备按规定速度运行。

2) 控制系统操作装置:由电控箱按钮、指示灯、变频器按钮及焊机操作箱按钮组成。用来启动门焊机及控制门焊机的相应运行及焊接操作。

3) 门型机架装置:主要用于支撑联接各功能部件及焊机组成门焊机整体结构。可沿导轨进行纵向运动,完成H型钢整体焊缝的焊接工作。

4) 焊臂及焊枪导向装置:起到支撑焊枪装置及调整焊枪位置的作用。焊臂通过垂直滚轮组、支撑板及水平滚轮组支撑在门型机架装置的横梁上,经过行走电机的驱动,作垂直与水平两个方向的运动。焊枪装置安装在焊臂的下部,设有手动左右微调机构,实现焊枪位置的精确调整。

5) 焊剂处理系统由左右焊剂筒装置及焊剂风机吸料回收装置组成。焊剂筒和焊剂斗分别安装在焊臂上,焊剂风机吸料装置安装在机架平台上。焊剂由焊剂斗经阀门流到工件待焊的焊缝上,焊枪随后进行焊接,风机吸料装置将在焊枪后部回收多余的焊剂,并经筛选后再次进入焊剂筒内循环使用。

6) 埋弧焊机装置及焊丝架装置:安装在机架平台上,用于提供焊接电源及焊丝,对H型钢进行焊接。

### 3.1.2 H型钢门焊机技术性能指标

下述门焊机技术参数,以常用机型为准。

- 1) 适用工件长度:1000—15000mm;
- 2) 适用工件宽度:200—800mm;
- 3) 适用工件高度:200—1800mm;
- 4) 适合焊丝直径:Φ3—Φ5mm;
- 5) 导轨轨长:20000m;
- 6) 焊速速度:250—750mm/min;
- 7) 调速方式:变频调速;
- 8) 设备总功率:约10Kw(不含焊机功率);
- 9) 焊接电源:一般由客户选定;

### 3.1.3 H型钢门焊基本方法

1) 检查门焊清单,按清单要求的H型钢的规格将H型钢工件吊放在工装架上,需焊接的焊缝朝上呈船型状态摆放;

2) 调整埋弧焊枪头,控制装有埋弧焊枪头的焊臂在横梁上作水平、上下运动,并通过焊臂的定位与焊枪的精细调节,使焊枪装置对准工件的焊缝;

3) 启动焊机并调节焊接参数,开启送丝机构,焊剂回收机构,同步启动机器在导轨上作直线行走,即可进行自动焊接,焊枪装置中的焊缝跟踪架可实现对焊缝的精确跟踪,实现准确焊接。

4) 待一条焊缝焊接完毕后,使用起重设备对H型钢工件进行翻转,将另一条待焊焊缝朝上准备施焊,直到一根H型钢全部焊缝完成焊接工作。反复上述各工步,即可对各H型钢工件进行焊接操作。一般在一次焊接过程中,可同时对待焊H型钢构件的相对焊缝进行焊接操作。

### 3.2 箱型柱门焊工序生产设备

#### 3.2.1 箱型柱门焊机主要组成部分

在箱型柱各条主焊缝焊接过程中,仍旧采用门焊机作为主要焊接设备。箱型柱门焊机的主要结构与H型钢门焊机基本相同,两种机型的主要区别在于:

1) 焊枪装置及焊枪导向装置:H型钢的焊枪装置采用锥形轮式焊缝跟踪架,且H型钢的焊缝是朝上呈船形摆放;而箱型柱的焊缝是水平朝上且焊缝跟踪架是从上及左右两个方向同时压紧在箱型柱的顶面及垂直侧面来跟踪焊缝。

2) 焊接工件的数量:一般H型钢门焊是同时将两件H型钢构件摆放在左右两个工装架上,并对两件H型钢构件的对应焊缝部位进行焊接。箱型柱门焊是两组焊枪同时对一根箱型柱构件的顶部两个水平焊缝进行焊接。

3) 焊接工装架:H型钢门焊机的焊接工装架是由两组工装架分别组成的,工装架的外形呈V字型,

以左右对称的方式摆放在门式机架内,一次焊接可摆放两件H型钢构件。箱型柱门焊机的焊接工装架是由一组水平摆放的型钢焊接架组成的,一次焊接可摆放一根箱型柱构件。

4) 焊机安装位置:一般H型钢门焊机的埋弧焊机是安装在门式机架的平台上,而箱型柱门焊机的埋弧焊机一般是安装在机架外侧的地面平台上。

结合上述对H型钢与箱型柱门焊机主要区别的分析可以看到,箱型柱门焊机与H型钢门焊机除个别局部结构有所不同之外,两种机型主要结构是相同的,关于箱型柱门焊机的主要结构,可参考H型钢门焊机,本文不加详述。

## 4、型钢矫正工序

型钢矫正工序是在专门设备上,对完成门焊工序的型钢构件进行整体矫正的工艺过程,目的是对因焊缝的收缩使构件产生的变形进行矫正。型钢矫正工序根据钢构件的不同,主要分为H型钢矫正及箱型柱矫正两类,对H型钢构件进行矫正的设备称为H型钢矫正机,而箱型柱构件一般采用压力机对其变形进行矫正。因篇幅所限,本文将仅以H型钢矫正设备为主进行详述,而箱型柱的矫正则不加叙述。

### 4.1 H型钢矫正工序生产设备

H型钢矫正工序所用设备主要为H型钢矫正机,其主要作用是在焊接成型的H型钢的制作中,对因焊缝的收缩导致翼缘板与腹板间的垂直度发生的变化进行矫正,此种设备具有操作简便、矫正速度快等优点。该设备的外形见图4,该设备的结构如图5所示。



图4 H型钢矫正机外形图

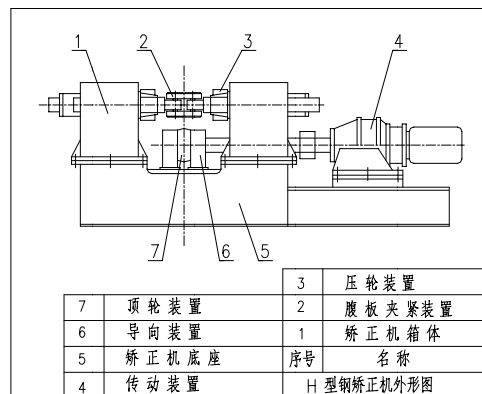


图5 H型钢矫正机结构示意图

#### 4.1.1 H型钢矫正机主要组成部分

1) 矫正机箱体:由板材及大厚度钢管焊接而成,主要作用是支撑、固定腹板夹紧装置、压轮装置及传动装置。

2) 腹板夹紧装置:主要由导向套、轴承、滚轮等组成。在矫正过程中,起到调整腹板夹紧装置左右相对位置以及与顶轮装置的上下相对位置,将型钢夹紧定位在顶轮宽度的径向对称中心线上。

3) 压轮装置:主要用于支撑或压紧H型钢翼板,与顶轮装置相配合,对型钢施加外力进行矫正。

4) 传动装置:由电机、减速机、联轴器、传动轴等组成,用于在矫正过程中,为顶轮装置提供运行动力。

#### 4.1.2 H型钢矫正机工作原理

调整矫正机的腹板夹紧装置,将H型钢定位在顶轮的径向中心线上,调整压轮装置(或顶轮装置),使H型钢的下翼缘板与左右两压轮及顶轮接触,并根据翼缘板实际变形量,确定压轮装置(或顶轮装置)的升降距离,使翼缘板在适当外力作用下发生相应变形,起到矫正作用。启动机器,使工件通过顶轮与压轮组成的上型空腔,达到矫正的目的。通过一次或多次的矫正,即可将焊接变形的构件矫正为符合规范要求的合格构件。